

# **RAPORT O STANIE GMINY NAREW**



**ZA 2018 ROK**

Raport o stanie gminy Narew opracowano w związku z art. 28aa ustawy z dnia 8 marca 1990r. o samorządzie gminnym (Dz. U. z 2019r. poz. 506).

Raport obejmuje podsumowanie działalności Wójta Gminy Narew w roku 2018, w szczególności realizację polityk, programów i strategii, uchwał Rady Gminy Narew i budżetu obywatelskiego (funduszu sołeckiego).

Dla opracowania raportu szczególnie cenna okazała się wiedza pracowników Urzędu Gminy Narew, gminnych jednostek organizacyjnych oraz szereg dokumentów, będących w posiadaniu urzędu.

## O naszej gminie...



**Gmina Narew** położona jest w południowo-wschodniej części województwa podlaskiego w powiecie hajnowskim. Gmina graniczy od północy z gminą Michałowo, od wschodu z gminą Narewka, od zachodu z gminami Zabłudów i Bielsk Podlaski, zaś od południa z gminami Czyże i Hajnówka. Gmina Narew leży na szlaku drogowym Białystok - Białowieża, w obrębie **Puszczy Białowieskiej**.

Gmina Narew ma powierzchnię **242 km<sup>2</sup>**, a na jej terenie utworzono **37 sołectw** obejmujących **48 miejscowości** znajdujących się w granicach Gminy. Głównym ośrodkiem oraz siedzibą władz gminy jest **Narew**. Jest to malownicza miejscowość położona nad **rzeką Narew**. Historia Narwi sięga już czasów średniowiecza i pełna jest odniesień do tradycji mieszczańskich. Obecnie Narew zamieszkuje około **3475** mieszkańców.

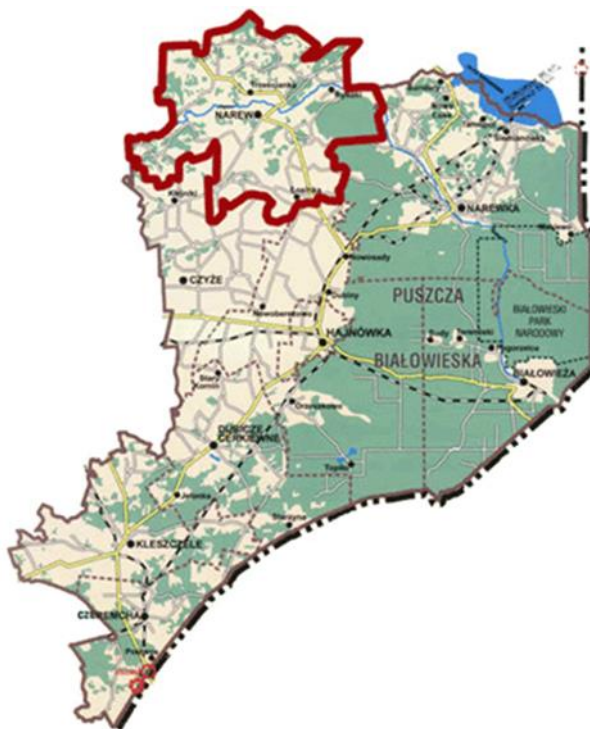
Teren podzielony jest na 48 miejscowości: Ancuty, Białki, Chrabostówka, Cimochy, Doratynka, Skaryszewo, Nowosiółki, Gorędy, Bruszkowszczyzna, Gorodczyno, Gorodzisko, Gradoczno, Gramotne, Istok, Iwanki, Rohozy, Cisy, Hajdukowszczyzna, Janowo, Kaczały, Kotłówka, Kowela, Koźliki, Krzywiec, Kutowa, Lachy, Łopuchówka, Łosinka, Makówka, Nowiny, Narew, Odryniki, Ogrodniki, Paszkowszczyzna, Przybudki, Podborowisko, Puchły, Radźki, Rybaki, Saki, Soce, Trześcianka, Tyniewiczze Duże, Tyniewiczze Małe, Usnarszczyzna, Waniewo, Waśki, Podwaśki, Zabłocie, które tworzą 37 sołectw.

Gmina Narew jest ponadto członkiem **Stowarzyszenia Gmin Górnej Narwi**, którego podstawowym celem działania jest ochrona zlewni rzeki Narew i jej otoczenia.

Od 2006 roku Gmina Narew przystąpiła również do **Stowarzyszenia Lokalna Grupa Działania "Puszcza Białowieska"**, obejmującego wszystkie gminy powiatu hajnowskiego oraz trzy gminy powiatu bielskiego. Dzięki przynależności do LGD stwarzają się dodatkowe możliwości na pozyskanie funduszy, wspierających rozwój obszarów wiejskich, w tym szczególnie poprzez inicjatywę Leader.

Gmina Narew jest również członkiem Stowarzyszenia Euroregionu Puszcza Białowieska, które jest międzynarodowym zrzeszeniem społeczności lokalnych po polskiej i białoruskiej stronie granicy. W skład

Euroregionu wchodzi po stronie polskiej: Powiat Hajnowski, gmina miejska Hajnówka, gminy wiejskie: Hajnówka, Białowieża, Dubicze Cerkiewne, Czyże, Narew, Narewka, Czeremcha, Bielsk Podlaski i Orla oraz gmina wiejsko-miejska Kleszczewo; natomiast po stronie białoruskiej rejony: Prużański, Kamieniecki i Swisłocki. Euroregion tworzy podstawy do rozwijania przyjaznej i wzajemnie korzystnej współpracy transgranicznej sąsiadujących ze sobą regionów w Rzeczypospolitej Polskiej i Republice Białoruś, obejmujących swoim zasięgiem unikalny w skali Europy i świata – kompleks lasów pierwotnych Puszczy Białowieskiej. Polska część Euroregionu Puszcza Białowieska położona jest w południowo-wschodniej części województwa podlaskiego i obejmuje wszystkie miasta i gminy powiatu hajnowskiego oraz dwie gminy powiatu bielskiego. Białoruska część Euroregionu Puszcza Białowieska położona jest w zachodniej części Białorusi, rejon swisłocki położony jest na terenie obwodu grodzieńskiego a rejony prużański i kamieniecki na terenie obwodu brzeskiego. Euroregion „Puszcza Białowieska” został utworzony w oparciu o transgraniczny obiekt przyrodniczy, jakim jest Puszcza Białowieska, położona na terenie Rzeczypospolitej Polskiej i Republiki Białoruś.



## WALORY PRZYRODNICZE

Obszar Gminy Narew zlokalizowany jest pomiędzy dwoma parkami narodowymi tj. Białowieskim oraz Narwiańskim Parkiem Narodowym oraz Parkiem Krajobrazowym Puszczy Knyszyńskiej. Rolę korytarza łączącego oba parki spełnia malownicza **Dolina Rzeki Narew**. Tworząca liczne meandry rzeka przepływająca przez Gminę Narew bierze swój początek na wschodnim skraju **Puszczy Białowieskiej** (około 30 km poza granicą Polski). Bardzo charakterystyczną cechą terenów nadrzecznych są duże, wręcz bezkresne przestrzenie.

## DOLINA GÓRNEJ NARWI

Ponad trzydziestokilometrowy odcinek Doliny Górnej Narwi przebiega praktycznie przez środek granic administracyjnych Gminy Narew, dzieląc gminę na dwie części (północną i południową). Obejmuje

on swoim zasięgiem 11 wsi tj. Ordynki, Gorędy, Bruszkowszczyzna, Rybaki, Cimochoy, Hajdukowszczyzna, Narew, Ancuty, Puchły, Kaczały, Koźliki. Dolina Górnej Narwi jest jedną z najlepiej zachowanych dolin rzecznych w Polsce i stanowi obok Bagien Biebrzańskich jeden z największych obszarów mokradeł środkowoeuropejskich. Kształtowana przez regularne wylewy rzeki, jest ona uznawana za siedlisko o największej różnorodności biologicznej w strefie klimatu umiarkowanego.



**Cała Dolina Górnej Narwi została zgłoszona przez nasz kraj do obszarów chronionych Unii Europejskiej NATURA 2000.** Członkostwo w Unii Europejskiej nakłada na Polskę obowiązek wniesienia wkładu w ochronę tych ekosystemów i gatunków, które cała Europa uznała za ważne i wymagające ochrony w skali kontynentu. Zagrożeniem dla tego terenu jest niewątpliwie niewłaściwa lub nierozwiązana gospodarka wodno – ściekowa oraz obniżanie się poziomu wód gruntowych.

### **OBIEKTY I OBSZARY PRAWNIE CHRONIONE, REZERWATY PRZYRODY**

Na obszarze gminy do terenów o szczególnych walorach przyrodniczych i krajobrazowych objętych ochroną prawną należą:

- **Obszar Chronionego Krajobrazu „Puszcza Białowieska”** – Uchwała Nr XII/84/86 Wojewódzkiej Rady Narodowej w Białymstoku z dnia 29 kwietnia 1989 r. oraz Rozporządzenie Nr 6/98 Wojewody Białostockiego z dnia 20 maja 1998r.
- **Obszar Chronionego Krajobrazu „Dolina Narwi”** – Uchwała Nr XII/84/86 Wojewódzkiej Rady Narodowej w Białymstoku z dnia 29 kwietnia 1986 r. oraz Rozporządzenie Nr 6/98 Wojewody Białostockiego z dnia 20 maja 1998r.
- Pomniki przyrody: grupa drzew (15 dębów i 2 lipy) na działce nr 437/2 we wsi Puchły – nr ewidencyjny 1188.





## ATRAKCJE TURYSTYCZNE

W Narwi znajduje się **barokowy, drewniany, rzymskokatolicki kościół z 1755 roku** oraz **prawosławna cerkiew p.w. Podwyższenia Krzyża Świętego z XIX wieku** (wnętrze cerkwi zostało odbudowane po pożarze w 1990 roku).

W miejscowości Odrynki nad rzeką Narew usytuowany jest jedyny w Polsce prawosławny **Skit p.w. Św. Św. Antoniego i Teodozjusza Kijowsko-Pieczerskich**, którego przełożonym był ks. archim. Gabriel (Giba).

Kraję Otwartych Okiennic tworzą trzy unikatowe pod względem architektonicznym wsie: **Trześcianka, Soce i Puchły**, które są położone w dolinie rzeki Narew. Cechą charakterystyczną domostw Krainy Otwartych Okiennic jest bogata dekoracja snycerska w formie nadokienników i podokienników, okiennic, wiatrownic, narożników, a także dekoracyjnego zdobienia elewacji i szczytów. Ornamentyka ta jest niespotykana w innych regionach Polski i nawiązuje do zdobnictwa stosowanego w rosyjskim budownictwie ludowym.



Miejscowa architektura domostw, zagród i świątyń bardzo pięknie wpisała się w miejscowy krajobraz. Walory przyrodnicze regionu tj. lasy, czysta rzeka, w której można się wykąpać, zachęcają do odwiedzenia Krainy. Cisza i spokój, jakie panują w Socach i Puchłach z powodu ich oddalenia od szos wręcz zachwycają - tutaj można naprawdę odpocząć.

Ciekawym miejscem, które naprawdę warto zobaczyć w Narwi jest Muzeum Wsi znajdujące się przy ulicy Dąbrowskiego. Właściciel muzeum Pan **Marian Święcki** gromadzi w nim różne stare narzędzia i przedmioty wpisane niegdyś w życie wsi. W zbiorach Pana Święckiego znajdują się zarówno stare narzędzia wykorzystywane w przeszłości w gospodarstwach rolnych, jak również stare przedmioty codziennego użytku takie jak kołowrotek, maszyna do szycia, żelazka, warsztat tkacki i inne...

Do najciekawszych eksponatów znajdujących się w Muzeum Wsi w Narwi można zaliczyć:

- warsztat tkacki
- żelazny wóz gospodarski
- kierat, siewkarnia, rozdrabniacz do buraków
- żarna do mielenia zboża
- pompa strażacka z połowy XIX wieku
- stary trak do przecinania drewna



## **GOSPODARKA**

Zgodnie z Centralną Ewidencją i Informacją o Działalności (CEIDG), według stanu na dzień 31 grudnia 2018r. ilość zarejestrowanych podmiotów gospodarczych wynosi 122 pozycji, z czego status „aktywny” posiadają 122 podmioty, status „zawieszony” posiadało 15 podmiotów, a liczba podmiotów do prowadzenia działalności wyłącznie w formie spółki cywilnej obejmowała 4 pozycje.

Podmioty gospodarcza funkcjonujące na terenie gminy to przede wszystkim małe i średnie zakłady rodzinne.

Do najważniejszych podmiotów gospodarczych Gminy Narew zaliczamy: firmę PRONAR spółka z o.o. w Narwi, RSP Rolmak, Agronar oraz FARMPASZ w Makówce, PPH NARMET z Narwi.

Do wiodących branż w gminie zaliczyć należy: usługi wspomagające produkcję roślinną, wyrobów tartacznych, produkcja kotłów centralnego ogrzewania, budowlane, konserwacja i naprawa pojazdów samochodowych, handel, transport drogowy.

### JEDNOSTKI ORGANIZACYJNE GMINY NAREW

- Zespół Szkolno – Przedszkolny w Narwi;
- Gminna Biblioteka Publiczna z filiami w Łosince i w Trześciance;
- Narwiański Ośrodek Kultury w Narwi;
- Gminny Ośrodek Pomocy Społecznej w Narwi

### LUDNOŚĆ GMINY NAREW

Liczba mieszkańców gminy Narew, według stanu na dzień 31 grudnia 2018r. na podstawie prowadzonego przez gminę rejestru mieszkańców, kształtowała się następująco:

<b>Miejscowość</b>	<b>Liczba osób zameldowanych na pobyty stały</b>
ANCUTY	62
BIAŁKI	29
BRUSZKOWSZCZYŻNA	5
CHRAPOSTÓWKA	46
CIMOCHY	15
CISY	2
DORATYNKA	34
GORĘDY	12
GORODCZYNO	47
GORODZISKO	83
GRADOCZNO	29
GRAMOTNE	8
HAJDUKOWSZCZYŻNA	2
ISTOK	32
IWANKI	17
JANOWO	19
KACZAŁY	1
KOTŁÓWKA	37
KOWEŁA	40
KOŹLIKI	34
KRZYWIEC	125
KUTOWA	32
LACHY	61
ŁOPUCHÓWKA	33
ŁOSINKA	172
MAKÓWKA	115
NAREW	1420
NOWINY	43

ODRYNKI	84
OGRODNIKI	64
PASZKOWSZCZYŻNA	7
PODBOROWISKO	20
PRZYBUDKI	42
PUCHŁY	38
RADŹKI	17
ROHOZY	28
RYBAKI	30
SAKI	23
SKARYSZEWO	12
SOCE	76
TRZEŚCIANKA	204
TYNIEWICZE DUŻE	127
TYNIEWICZE MAŁE	43
USNARSZCZYŻNA	7
WANIEWO	40
WAŚKI	56
ZABŁOCIE	2
<b>razem</b>	<b>3475</b>

### PRZYROST NATURALNY

	2016	2017	2018
<b>URODZENIA</b>	23	33	27
<b>ZGONY</b>	71	75	81

Przedział wiekowy	Kobiety	Mężczyźni	Razem
0 – 6 lat	96	91	187
7 – 18 lat	170	154	324
19 – 59 lat	823	942	1765
60+	721	478	1199

### GOSPODARSTWO ROLNE

lp.	Powierzchnia gospodarstw	Ilość gospodarstw
1.	1 – 2 ha	551
2.	2,01 – 5 ha	688
3.	5,01 – 7 ha	192
4.	7,01 – 10 ha	170
5.	10,01 – 15 ha	146
6.	powyżej 15 ha	105



## INFORMACJE FINANSOWE

Budżet gminy Narew na rok 2018 został przyjęty Uchwałą Nr XXXIII/167/18 Rady Gminy Narew w dniu 22 stycznia 2018r.. Zmiany w budżecie w trakcie omawianego roku wprowadzone zostały dziesięcioma uchwałami Rady Gminy oraz szesnastoma zarządzeniami Wójta Gminy Narew.

### Informacja o dochodach Gminy Narew

Lata	2018 r.	2017 r.	2016 r.
Plan	18 040 636,08	16 664 972,90	15 253 169,99
Wykonanie dochodów ogółem	17 856 573,45	16 729 776,70	16 073 069,72
Wykonanie dochodów własnych	9 174 828,13	7 760 578,90	7 374 326,59
Udział dochodów własnych w dochodach ogółem (%)	51,38	46,39	45,88
Wykonanie dochodów majątkowych	970 605,89	50 934,00	235 917,09
Wykonanie dochodów – udziały w PIT	2 044 985,00	1 943 883,00	1 794 150
Wykonanie dochodów – udziały w CIT	75 701,40	13 603,53	194 268,61

### Informacja o wydatkach Gminy Narew

Lata	2018 r.	2017 r.	2016 r.
Plan	19 144 016,08	18 325 487,90	15 118 855,99
Wykonanie – wydatki ogółem	18 274 759,49	17 098 621,17	14 487 634,01
Wykonanie – wydatki majątkowe	1 946 540,77	1 858 350,32	277 726,53
Udział wydatków majątkowych w wydatkach ogółem (%)	10,65	10,87	1,92
Wykonanie wydatków Funduszu Sołeckiego	442 381,12	379 528,36	360 701,47

### Informacja o wyniku finansowym Gminy Narew

Lata	2018 r.	2017 r.	2016 r.
Planowany wynik	- 1 103 380	- 1 660 515	134 314
Wynik budżetu - wykonanie	- 418 186,04	- 368 844,47	1 585 435,71

	31.12.2016r	31.12.2017r.	31.12.2018r.
stan zadłużenia Gminy Narew	2 069 973,00 zł	1 653 075,00 zł	1 298 843,00 zł
% zadłużenie w stosunku do planowanych dochodów	14%	10 %	7 %

Szczegółowe sprawozdanie Wójta Gminy Narew z dnia 29 marca 2019r. z wykonania budżetu Gminy Narew za 2018 rok opublikowano w Biuletynie Informacji Publicznej Urzędu Gminy Narew (BIP) pod adresem <http://bip.ug.narew.wrotapodlasia.pl/4ff67074bfc/a01913ace8dd1c4/zarzadzenia-wojta---zbior-przepisow-prawa-miejscowego-2018---2023.html>

## WYKAZ MIENIA

### KOMUNALNEGO GMINY NAREW NA DZIEŃ 31.12.2018 rok

Własność jednostki samorządowej

Lp.	Rodzaj mienia	Jednostka miary	Wartość inwentarzowa na 01.01.2018 r. zł	Przybyło jedn. Miary/Wartość	Ubyło Jedn. Miary/Wartość	Stan po zmianach na 31.12.2018 r.		Dochody brutto uzyskane od 01.01.2018 do 31.12.2018
						jedn. miary	wartość mienia zł	
<b>A</b>	<b>Jednostka UG</b>							
1	Mienie ogólnodostępne	31,3748ha	16 168,83	0,0 ha	0,8499 ha/437,99	30,5249ha	15 730,84	53 934,12
2	Grunty rolne	149,6556ha	90 720,76	0,0 ha	0,4464 ha/8 168,80	149,2092 ha	82 551,96	
3	Tereny budowlane	18,3374 ha	155 350,77	0,9195 ha/68 501,41	0,6610ha/63,30	18,5959 ha	223 788,88	
4	Grunta leśne	47,5616 ha	31,92	0,0 ha	0,0 ha	47,5616 ha	31,92	
5	Grunta zakrzaczone	12,4348 ha	5,52	0,0 ha	0,0639 ha/0,028	12,3709 ha	5,49	
5	Budynki mieszkalne	1 szt.	14 805,00			1 szt.	14 805,00	1 069,08
6	Budynki użytkowe	18 szt.	785 460,73	1 szt./227 287,66	2 szt./227 288,66	17 szt.	785 459,73	141 593,50
7	Budynki poszkolne	1 szt.	10 705,40			1 szt.	10 705,40	
8	Obiekty OSP	9 szt.	333 920,59			9 szt.	333 920,59	

	Budowle i urządzenia techniczne							
9	Komputery i urządzenia		1 020 104,35	1 szt./13 000,01	5 szt./9 732,00		1 023 372,36	
10	Drogi i mosty	153,2412 ha	10 322 962,53	33,8048 ha/1627787,01	1,0246ha/35323,86	186,0214 ha	11 915 425,68	49 965,24
11	Wodociągi i hydrofornie	X	8 215 099,90			X	8 215 099,90	17 342,72
12	Kotłownie		202 849,36				202 849,36	292 029,23
13	Oczyszczalnie i kanały		7 491 824,15				7 491 824,15	486 455,77
14	Linie energetyczne i lampy oświetleniowe energooszczędne		704 656,86				704 656,86	
15	Targowice	1 szt.	9 196,00			1 szt.	9 196,00	1 421,00
16	Środki transportowe	22 szt.	1 714 936,04	2 szt./309 787,39	2 szt./77 500	22 szt.	1 947 223,43	8 695,50
17	Kort, chodniki, ogrodzenia, place, park, infrastruktura nad rzeką Narew, place zabaw	9 szt.	398 798,30	1 szt./22 575	2 szt./9 741,73	8 szt.	411 631,57	
	<b>Razem</b>	<b>x</b>	<b>31 487 597,02</b>	<b>2 268 938,48</b>	<b>368 256,38</b>	<b>x</b>	<b>33 388 279,12</b>	<b>1 052 506,16</b>

<b>B</b>	<b>Zespół Szkolno – Przedszkolny</b>							
1	Budynki mieszkalne	1/18 szt.	8 329,44			1/18 szt.	8 329,44	
2	Budynki szkolne	1 szt.	1 625 280,25			1 szt.	1 625 280,25	24 578,43
3	Garaż przy szkole	1 szt.	87 604,00			1 szt.	87 604,00	
4	Stadion sportowy	1 szt.	530 196,00			1 szt.	530 196,00	
5	Środki transportowe	3 szt.	308 640,00			3 szt.	308 640,00	
6	Ogrodzenie i oświetlenie		122 661,81				122 661,81	
7	Zespoły komputerowe	74 szt.	203 114,11		25 szt./50 161,86	49 szt.	152 952,25	
8	Maszyny i urządzenia	25 szt.	124 178,08		5 szt./5 271,20	20 szt.	118 906,88	
9	Urządzenia techniczne	2 szt.	14 906,58			2 szt.	14 906,58	
	<b>Razem</b>	<b>x</b>	<b>3 024 910,27</b>		<b>30 szt/55 433,06</b>	<b>x</b>	<b>2 969 477,21</b>	<b>24 578,43</b>
<b>C</b>	<b>Gminny Ośrodek Pomocy Społecznej</b>							
1	Komputery i urządzenia		5 722,78				5 722,78	
	<b>Razem</b>	<b>x</b>	<b>5 722,78</b>			<b>x</b>	<b>5 722,78</b>	
	<b>SUMA</b>	<b>x</b>	<b>34 518 230,07</b>	<b>2 268 938,48</b>	<b>423 689,44</b>	<b>x</b>	<b>36 363 479,11</b>	<b>1 077 084,59</b>



# INFORMACJA O REALIZACJI POLITYK, PROGRAMÓW I STRATEGII

## 1. Strategia Integracji i Rozwiązywania Problemów Społecznych Gminy Narew na lata 2014 – 2022

Dokument opublikowany został na BIP pod adresem ([bip.ug.narew.wrotapodlasia.pl/resource/file/download-file/id.5287](http://bip.ug.narew.wrotapodlasia.pl/resource/file/download-file/id.5287)) – uchwalona przez Radę Gminy – Uchwała Nr XLI/298/14 z dnia 20 sierpnia 2014r. wyznacza cele jakie Gmina Narew powinna osiągnąć do 2022 roku. Stanowi podstawę do podejmowania interwencji społecznych w celu poprawy funkcjonowania osób, grup i instytucji w gminie.

Strategia określiła główne kierunki i priorytety szeroko rozumianej polityki społecznej gminy oraz stworzyła system działań podejmowanych w celu przewyższania problemów społecznych występujących i mogących pojawić się w Gminie Narew służących realizacji celu strategicznego. Celem Strategii jest podjęcie systemowych rozwiązań problemów społecznych występujących w Gminie i destabilizujących życie mieszkańców. Wytyczone cele są realizowane przy wykorzystaniu istniejących instytucji, organizacji i innych podmiotów działających w sferze społecznej. Zintegrowanie lokalnego środowiska zagwarantuje pomoc i wsparcie osobom znajdującym się w trudnej sytuacji socjalno-bytowej oraz umożliwi ludziom życie w poczuciu poszanowania godności każdej osoby, eliminowanie dysfunkcji oraz równy dostęp do zasobów podstawowych usług.

Strategia Integracji i Rozwiązywania Problemów Społecznych skierowana jest na rozszerzenie i pogłębienie form wsparcia najbardziej potrzebujących, pomoc osobom wykluczonym społecznie oraz rozwój instytucji, stowarzyszeń i organizacji pozarządowych w sferze rozwiązywania problemów społecznych.

### **Strategia gminna realizowana była poprzez następujące dokumenty:**

1. Program Wspierania Rodziny w Gminie Narew na lata 2017-2019;
2. Gminny Program Przeciwdziałania Przemocy w Rodzinie oraz Ochrony Ofiar Przemocy w Rodzinie na lata 2017-2021;
3. Gminny Program Profilaktyki i Rozwiązywania Problemów Alkoholowych;
4. Program osłonowy „Pomoc gminy w zakresie dożywiania” na lata 2014-2020;
5. Lokalny program wspierania edukacji uzdolnionych dzieci i młodzieży;
6. Program współpracy z organizacjami pozarządowymi oraz podmiotami prowadzącymi działalność pożytku publicznego na lata 2016 – 2018.

Celem Strategii jest podjęcie systemowych rozwiązań problemów społecznych występujących w Gminie i destabilizujących życie mieszkańców. Wytyczone cele zrealizowane zostaną przy wykorzystaniu istniejących instytucji, organizacji i innych podmiotów działających w sferze społecznej. Zintegrowanie lokalnego środowiska zagwarantuje pomoc i wsparcie osobom znajdującym się w trudnej sytuacji socjalno-bytowej oraz umożliwi ludziom życie w poczuciu poszanowania godności każdej osoby, eliminowanie dysfunkcji oraz równy dostęp do zasobów podstawowych usług.

## **CEL I: WSPIERANIE RODZINY I ZAPOBIEGANIE KRYZYSOM**

### **Kierunki działania:**

1. Promowanie roli i funkcji rodziny.
2. Organizacja Dni Rodziny na terenie gminy.
3. Promocja dobrych praktyk na rzecz rodzin i dobrych wzorców wychowania.
4. Organizacja programów edukacyjnych i profilaktycznych dla rodzin, młodzieży, rodziców.
5. Tworzenie partnerstw z ngo, kościołem i instytucjami pracujących na rzecz ubóstwa i wspierania osób starszych, niepełnosprawnych.
6. Zwiększenie dostępu do usług specjalistów: logopedy, terapeuty, psychologa dziecięcego, dietetyka, rehabilitanta i innych.
7. Wspieranie i organizowanie edukacji i poradnictwa małżeńskiego, specjalistycznego i rodzinnego
8. Edukacja rodziców poprzez pracę socjalną, asystenturę rodziny.
9. Budowa systemu wsparcia dla osób i rodzin w kryzysach, prowadzenie grup wsparcia.
10. Koordynowanie prac Lokalnego Zespołu Interdyscyplinarnego.
11. Utrzymanie oferty skierowanej do dzieci na organizację kolonii dla dzieci z ubogich rodzin.
12. Kontynuacja prowadzenia 4 placówek wsparcia dziennego dla dzieci, dożywiania, stypendiów socjalnych.
13. Kontynuacja prowadzenia punktu konsultacyjnego dla mieszkańców.
14. Uruchomienie na terenie gminy ośrodka rehabilitacji medycznej.
15. Wsparcie uczniów o specjalnych potrzebach edukacyjnych, w tym szczególnie uzdolnionych – projekty szkolne, zajęcia.

## **CEL II: ROZWÓJ RYNKU PRACY I POMOCY OSOBOM BEZROBOTNYM**

### **Kierunki działania:**

1. Promocja gospodarcza gminy i podmiotów gospodarczych na terenie województwa i Polski, pozyskiwanie inwestorów.
2. Współpraca podmiotów rynku pracy, w tym publicznych i niepublicznych w obszarze przeciwdziałania bezrobociu i tworzenia podmiotów rynku pracy i ekonomii społecznej.
3. Pozyskiwanie funduszy na aktywizację grup znajdujących się w szczególnie trudnym położeniu na rynku pracy.
4. Bieżący monitoring ofert i opracowanie projektów mających na celu rozwiązywanie problemu bezrobocia w szczególności wśród młodych osób, osób bez wykształcenia oraz 50 plus.
5. Działania edukacyjne, szkoleniowe i warsztatowe dotyczące wiedzy i umiejętności ekonomiczno-gospodarczych dla różnych grup społecznych.
6. Profilaktyka i redukcja psychospołecznych skutków bezrobocia.

7. Prowadzenie prac społecznie użytecznych, robót interwencyjnych, staży i kontraktów socjalnych dla osób nieaktywnych.
8. Umożliwienie odbywania staży na terenie gminy osobom młodym.
9. Budowa sieci współpracy między instytucjami i organizacjami w obszarze aktywnej integracji.

### **CEL III: ROZWÓJ KULTURY, EDUKACJI I KAPITAŁU SPOŁECZNEGO**

#### **KIERUNKI DZIAŁANIA:**

1. Poprawa infrastruktury, modernizacja budynków i wyposażenia placówek edukacyjnych.
2. Rozwój infrastruktury kultury – budowa sali koncertowej, amfiteatru.
3. Pozyskanie środków na rozwój projektów innowacyjnych w bibliotek, czytelniczych, tradycji, mniejszości narodowych.
4. Wspieranie nauczania języka mniejszości.
5. Inicjowanie i rozwój form integracji rodzin ze społecznością lokalną – wspieranie wypoczynku rodzinnego; współorganizowanie i promowanie imprez integracyjnych i kulturalnych, festynów, konkursów.
6. Modernizacja obiektów sportowych – korty, boiska.
7. Rozwój kultury fizycznej i sportu dzieci i młodzieży w zakresie piłki nożnej.
8. Wykorzystywanie różnorodnych form komunikacji ze społecznością w celu efektywnego wykorzystania obiektów sportowych, współorganizacja z partnerami społecznymi – Stowarzyszeniem Iskra, ZHP i innymi.
9. Rozwój nieodpłatnych form rozwoju zainteresowań w NOK.
10. Budowa miejsc spędzania rodzinnego czasu wolnego – przystań nad rzeką.
11. Wykorzystanie nowego okresu programowania EFS do realizacji lokalnych usług, rozwoju organizacji, grup.
12. Rozwój wolontariatu na rzecz społeczności lokalnej.
13. Realizacja Gminnego Programu Współpracy z NGO.

Realizacja zadań służących rozwiązaniu problemów społecznych w Gminie Narew zaangażowane były gminne i powiatowe instytucje, w szczególności: Urząd Gminy, Gminny Ośrodek Pomocy Społecznej, Narwiański Ośrodek Kultury, Gminna Biblioteka Publiczna, Zespół Szkolno – Przedszkolny, Starostwo Powiatowe, Powiatowe Centrum Pomocy Rodzinie, Powiatowy Urząd Pracy, Komenda Powiatowa Policji, Sąd Rejonowy, Gminny Ośrodek Zdrowia oraz Poradnia Leczenia Uzależnień, jak też działające na rzecz mieszkańców gminy organizacje pozarządowe w szczególności Caritas Parafii Katolickiej w Narwi, OSP i Klub Seniora.

## **2. Plan odnowy miejscowości.**

Plan Odnowy Miejscowości jest dokumentem planowania strategicznego, określający zasoby, kierunki rozwoju wsi i działania, które należałoby realizować w celu zmniejszania dysproporcji i różnic w

poziomie rozwoju w stosunku do terenów miejskich. Powstaje w procesie szerokich konsultacji społeczności sołectwa.

Celem działania „Odnowa i rozwój wsi” jest poprawa jakości życia na obszarach wiejskich poprzez zaspokojenie potrzeb społecznych i kulturalnych mieszkańców wsi oraz promowanie obszarów wiejskich. Działanie umożliwi rozwój tożsamości społeczności wiejskiej, zachowanie dziedzictwa kulturowego i specyfiki obszarów wiejskich oraz wpłynie na wzrost ich atrakcyjności turystycznej i inwestycyjnej.

Na terenie gminy Narew aktualne są 2 plany odnowy wsi, dla miejscowości Waśki i Koźliki.

Lp.	Sołectwo	PLAN ODNOWY MIEJSCOWOŚCI Dokument aktualny w 2018 roku.	Uwagi
1.	Waśki	Uchwała Nr III/7/10 Rady Gminy Narew z dnia 22 grudnia 2010r. w sprawie zatwierdzenia Planu Odnowy Miejscowości Waśki na lata 2010 - 2020	Plan aktualny
2.	Koźliki	Uchwała Nr XXXII/235/13 Rady Gminy Narew z dnia 26 lipca 2013r. w sprawie zatwierdzenia Planu Odnowy Miejscowości Koźliki na lata 2013 - 2020	Plan aktualny

### **3. Studium uwarunkowań i kierunków zagospodarowania przestrzennego Gminy Narew i miejscowe plany zagospodarowania przestrzennego.**

Pierwsze Studium uwarunkowań i kierunków zagospodarowania przestrzennego gmin Narew uchwalone zostało 7 grudnia 1999r. zmiany do dokumentu wprowadzone były w latach 2009 i 2010.

Aktualna na rok 2018 wersja dokumentu przyjęta została uchwałą nr XXXI/180/10 Rady Gminy Narew z dnia 8 marca 2010r. w sprawie zmiany Studium uwarunkowań i kierunków zagospodarowania przestrzennego gminy Narew.

Na początku 2018 r. miejscowymi planami zagospodarowania przestrzennego objętych było niespełna 2 % powierzchni gminy (około 224 ha). W roku 2018 rada Gminy Narew nie uchwaliła żadnego miejscowego planu zagospodarowania przestrzennego, zatem wartość ta pozostaje bez zmian.

W 2018 r. wydano 3 decyzje o ustaleniu lokalizacji inwestycji celu publicznego. Inwestycje te dotyczyły takich przedsięwzięć jak:

- Budowa linii energetycznej średniego napięcia SN we wsi Soce
- Budowa brodów we wsi Trześcianka.

W 2018 roku wydano 46 decyzji o warunkach zabudowy, w tym 22 decyzji dotyczące zabudowy mieszkaniowej jednorodzinnej, 1 decyzję dotyczących zabudowy usługowej, oraz 23 decyzje dotyczące zabudowy innej niż wyżej wymienione ( m.in. zabudowa zagrodowa, turystyczna). Dokument opublikowany został w BIP pod adresem:

<http://bip.ug.narew.wrotapodlasia.pl/6cf963dc4ae/7d52251131c/763e78d2801/060e7ebd34c.html>

### **4. Program Ochrony Środowiska na lata 2015 – 2018 z perspektywą na lata 2019 – 2022.**

Program został przyjęty uchwałą nr XXII/107/16 Rady Gminy Narew z dnia 30 grudnia 2016r.

#### **CELE:**

**1. PROGRAM OCHRONY ŚRODOWISKA DLA GMINY NAREW NA LATA 2015-2018** obejmuje następujące zagadnienia merytoryczne:

- ochronę środowiska przyrodniczego
- gospodarkę leśną,
- gospodarkę wodną,
- ochronę środowiska przed zanieczyszczeniami,
- sprawy bezpieczeństwa ekologicznego,
- kształtowania świadomości ekologicznej,
- propagowania proekologicznych form działalności gospodarczej

Z założeń Programu Ochrony Środowiska Dla Gminy Narew Na Lata 2015-2018 wynika, iż na terenie Gminy Narew należy dążyć do zmniejszenia emisji pyłów i gazów głównie poprzez:

- ✓ modernizację lub likwidację kotłowni węglowych i palenisk indywidualnych przechodząc na gaz ziemny ,olej opałowy lekki lub odnawialne źródła energii ( np. biomasa lub energia wiatrowa),
- ✓ poprawę układów komunikacyjnych z jednoczesnym utrzymaniem dobrego stanu nawierzchni dróg i stawiania ostrych rygorów w zakresie zanieczyszczeń pochodzących z procesów spalania benzyny i ropy.

Misją Programu Ochrony Środowiska dla Gminy Narew na lata 2015-2018 z perspektywą na lata 2019-2022 jest przede wszystkim **Zrównoważony Rozwój Gminy Narew Przy Zachowaniu I Promocji Środowiska Naturalnego.**

#### **Główne zadanie inwestycyjne dla Gminy Narew:**

##### **1. PRIORYTET: REDUKCJA NISKIEJ EMISJI:**

- a) Termomodernizacja budynków użyteczności publicznej (Szkoła, Urząd Gminy, Narwiański Ośrodek Kultury).

##### **2. PRIORYTET: RACJONALNA GOSPODARKA WODNA:**

- a) Budowa przydomowych oczyszczalni ścieków, tam gdzie budowa kanalizacji jest technicznie lub ekonomicznie nieuzasadniona.
- b) Rozbudowa sieci kanalizacyjnej Narew.
- c) Studnie Głębiny do 35 m.

##### **3. PRIORYTET: OCHRONA PRZED HAŁASEM:**

- a) Modernizacja targowiska.

##### **4. PRIORYTET: ZASTOSOWANIE ODNAWIALNYCH ŹRÓDEŁ ENERGII:**

- a) Modernizacja kotłowni, pompy ciepła fotowoltaiki, solary.

##### **5. PRIORYTET: BUDOWA ŚWIADOMOŚCI EKOLOGICZNEJ**

- a) Rozbudowa przystani kajakowej miejscowość Narew.

#### **REALIZACJA**

##### **Zadania zrealizowane przez Gminę Narew w 2018 r.**



1. Termomodernizacja części budynku ZSP w Narwi obejmującego salę gimnastyczną (remont dachu polegający na przykryciu i dociepleniu połaci dachowej), remont i modernizacja sali gimnastycznej oraz zakup wyposażenia sportowego, wymiana stolarki okiennej. Koszt inwestycji: **617 188,98 zł -środki własne.**
2. Wykonanie elewacji Urzędu Gminy w Narwi. Koszt inwestycji: **125 517,66zł -środki własne.**
3. Zakup i montaż kotłowni olejowej w budynku świetlicy wiejskiej w Łosince. Koszt inwestycji: **30 843,94 zł -środki własne.**
4. Wymiana wraz z montażem i osprzętem kotła na paliwo stałe (węgiel) na kocioł olejowy w Bibliotece w Trześciance. Środki w wysokości **18296,25 zł, pozyskane w całości z Wojewódzkiego Funduszu Ochrony Środowiska i Gospodarki Wodnej w Białymstoku.**
5. Modernizacja ulic H. Dąbrowskiego, Kowalskiej i Cichej w Narwi. Koszt inwestycji: **701 523,00 zł -środki własne.**
6. Modernizacja ulic Łąkowej, Polnej i Leśnej w Narwi. Koszt inwestycji: **403 879,35 zł -środki własne.**
7. Remont i modernizacji drogi przy ZSP w Narwi od ulicy Mickiewicza do granic lotniska wraz z odnogą w kierunku zabudowań Wspólnoty Mieszkaniowej przy ul. Mickiewicza 81. Koszt inwestycji: **200 000,00 zł -środki własne.**
8. Remont odcinka ulicy Gnolica w Narwi. Koszt inwestycji: **87 403,55 zł -środki własne.**

Dokument opublikowany został w BIP pod adresem:

<http://bip.ug.narew.wrotapodlasia.pl/c8b9f3a6002c834/>

## **5. Program usuwania azbestu i wyrobów zawierających azbest z terenu Gminy Narew na lata 2007 – 2032.**

Program został przyjęty uchwałą nr XV/95/08 Rady Gminy Narew z dnia 14 maja 2008r.

### **CELE:**

1. Cel nadrzędny – likwidacja zagrożenia ludności negatywnym oddziaływaniem wyrobów zawierających azbest.
2. Usunięcie wszystkich wyrobów zawierających azbest z terenu gminy Narew do 2032 roku i utylizacja ich zgodnie z obowiązującymi normami w zakresie ochrony środowiska i ochrony zdrowia ludności.
3. Bezpieczne dla zdrowia ludzi usunięcie wyrobów zawierających azbest i zdeponowanie ich na wyznaczonych składowiskach, w sposób eliminujący ich negatywne oddziaływanie.
4. Likwidacja wszystkich dzikich składowisk odpadów zawierających azbest i niedopuszczenie do ich powstawania.

### **ZAŁOŻENIA**

1. Inwentaryzacja wyrobów zawierających azbest na terenie gminy.
2. Utworzenie bazy danych o wyrobach zawierających azbest na terenie gminy.

3. Bieżące aktualizowanie bazy danych o wyrobach zawierających azbest na terenie gminy.
4. Utrzymanie niezbędnego przepływu informacji na temat wyrobów zawierających azbest.
5. Monitorowanie usuwania odpadów azbestowych.
6. Kontrola oraz likwidacja „dzikich wysypisk”.
7. Prowadzenie edukacji ekologicznej.
8. Monitorowanie realizacji programu.
9. Współfinansowanie przez fundusze ekologiczne usuwania azbestu.
10. Usuwanie wyrobów zawierających azbest.
11. Współdziałanie wraz z innymi gminami województwa w dążeniu do utworzenia składowiska odpadów zawierających azbest.

### **HARMONOGRAM REALIZACJI ZADAŃ w latach 2013-2022**

1. Utrzymanie niezbędnego przepływu informacji na temat wyrobów zawierających azbest.
2. Monitorowanie usuwania odpadów azbestowych.
3. Kontrola oraz likwidacja „dzikich wysypisk”.
4. Prowadzenie edukacji ekologicznej.
5. Monitorowanie realizacji programu.
6. Współfinansowanie przez fundusze ekologiczne usuwania azbestu.
7. Usuwanie wyrobów zawierających azbest do 40%.

W roku 2018 r. z terenu Gminy Narew, z 36 nieruchomości zostało usuniętych **89,740 Mg** wyrobów zawierających azbest, tj. płyt azbestowo cementowych falistych – transport i unieszkodliwianie azbestu.

Całkowity koszt kwalifikowalny zadania wyniósł **39 736,87 zł brutto**, z czego **5000,00 zł** stanowiła dotacja z Wojewódzkiego Funduszu Ochrony Środowiska i Gospodarki Wodnej w Białymstoku. Pozostałą część zadania Gmina Narew pokryła ze środków własnych.

Według Bazy Azbestowej całkowita masa wyrobów azbestowych na terenie Gminy Narew wynosi **1860,453 Mg**. Masa wyrobów azbestowych, która została unieszkodliwiona, łącznie z ilością wyrobów z roku 2018, wynosi **521,735 Mg**. Stanowi to **28%** wszystkich wyrobów zawierających azbest na terenie Gminy Narew. Jak wynika z ***Programu usuwania azbestu i wyrobów zawierających azbest z terenu gminy Narew na lata 2007 – 2032*** do roku 2022 z terenu Gminy Narew usuniętych ma zostać do 40 % wyrobów zawierających azbest. Reasumując, Gmina Narew realizuje zadania zawarte w przedmiotowym Programie zgodnie z założonym harmonogramem i oszacowanymi wartościami. Dokument opublikowany został w BIP pod adresem:

[http://bip.ug.narew.wrotapodlasia.pl/6cf963dc4ae/7d52251131c/f52dd313aafea3e/uchwala\\_nr\\_xv\\_95\\_0\\_.html](http://bip.ug.narew.wrotapodlasia.pl/6cf963dc4ae/7d52251131c/f52dd313aafea3e/uchwala_nr_xv_95_0_.html)

## **6. Program Aktywności Lokalnej dla Gminy Narew na lata 2017 – 2020.**

Program przyjęty został uchwałą nr XXIII/116/17 Rady Gminy Narew z dnia 30 stycznia 2017r.

Głównym wyzwaniem Programu Aktywności Lokalnej dla Gminy Narew jest aktywizacja społeczności lokalnych do podejmowania działań sprzyjających rewitalizacji społecznej i kształtowaniu kapitału społecznego oraz odbudowywanie i wzmacnianie więzi społecznych, w celu wzmocnienia tożsamości lokalnej oraz wzrostu społecznego zaufania. Dzięki współodpowiedzialności lokalnych społeczności możliwe jest uzyskanie bardziej skoncentrowanych i trwałych efektów. Efektem prowadzonych działań będzie rozwój społeczno – gospodarczy i związane z tym podniesienie poziomu i jakości życia mieszkańców, ze szczególnym uwzględnieniem grup defaworyzowanych - osób zagrożonych ubóstwem i wykluczeniem społecznym.

Priorytetowym działaniem w ramach Programu Aktywności Lokalnej jest również praca z dziećmi i młodzieżą znajdującymi się w niekorzystnym położeniu, wykluczonymi społecznie lub zagrożonymi tym zjawiskiem. Należy tu zwrócić uwagę na dysproporcje sytuacji ekonomicznej i społecznej pomiędzy młodzieżą zamieszkującą tereny wiejskie a ich rówieśnikami w mieście. Często nie jest ona w stanie samodzielnie poradzić sobie z barierami i utrudnieniami jakie stwarza im własne środowisko, potrzebuje więc wsparcia z zewnątrz w pokonywaniu trudności związanych ze zmianą modelu życia, które polegałyby na uczeniu aktywnych zachowań mogących wpłynąć na poprawę własnej sytuacji i najbliższego otoczenia. Rzadko kiedy młodzi ludzie pomoc mogą uzyskać w rodzinach. Istnieje więc potrzeba wprowadzania do środowisk wiejskich programów aktywizujących, które wspierałyby aspiracje edukacyjne i zwiększały umiejętności społeczne i zdrowotne.

Program Aktywności Lokalnej będzie służył opracowaniu i realizacji projektów aktywności lokalnej skierowanych do społeczności lokalnej Gminy Narew - dzieci i młodzieży oraz osób dorosłych w ramach Regionalnego Programu Operacyjnego Województwa Podlaskiego 2014 – 2020 dofinansowanych ze środków Europejskiego Funduszu Społecznego; w ramach Osi Priorytetowej IX. Rozwój Lokalny, Działania 9.1 Rewitalizacja społeczna i kształtowanie kapitału społecznego. Podejmowane przedsięwzięcia będą prowadzone w oparciu o współdziałanie podmiotów działających na terenie gminy i regionu: instytucji publicznych rządowych i samorządowych, grup nieformalnych oraz liderów i organizacji pozarządowych.

### **Założenia programu :**

1. Otwartość instytucji publicznych na potrzeby środowiska lokalnego.
2. Wykorzystanie zasobów instytucjonalnych i społecznych.
3. Angażowanie i aktywizowanie lokalnej społeczności.
4. Kierowanie działań w pierwszej kolejności do osób i grup wykluczonych i zagrożonych wykluczeniem społecznym oraz ich otoczenia.

Realizacja Programu oparta jest na partnerstwie i współpracy w zakresie organizowania na terenie Gminy Narew przedsięwzięć wykorzystujących aktywne formy pomocy.

Koordynatorem programu jest Gminny Ośrodek Pomocy Społecznej w Narwi, jednak założenia Programu Aktywności Lokalnej w Gminie Narew powinny realizować wszystkie podmioty, które w ramach swoich kompetencji posiadają możliwości wspierania inicjatyw społecznych, tworzenia poczucia

przynależności do danego miejsca i lokalnej grupy oraz mobilizowania i wspierania rozwoju jednostki, grupy i społeczności lokalnej.

#### **Potencjalni Partnerzy ustalenii w zależności od rodzaju wdrażanego PAL:**

1. Wójt Gminy,
2. Rada Gminy,
3. Właściwe referaty i stanowiska Urzędu Gminy Narew,
4. Narwiański Ośrodek Kultury,
5. Gminna Biblioteka Publiczna w Narwi,
6. Policja,
8. Zakład Opieki Zdrowotnej,
9. Zespół Szkolno-Przedszkolny,
10. Organizacje pozarządowe, związki, stowarzyszenia, fundacje, itp.
11. Parafie,
12. Społeczność lokalna,
13. Przedsiębiorcy lokalni, zakłady pracy,
15. Inne instytucje działające w środowisku.

**Celem nadrzędnym** programu jest realizowanie polityki integracji społecznej, poprzez aktywizowanie lokalnej społeczności, ze szczególnym uwzględnieniem środowisk zagrożonych wykluczeniem społecznym i przeciwdziałanie zjawisku wykluczenia społecznego oraz rozwój lokalny.

#### **Cele szczegółowe:**

1. Stworzenie warunków dla powstania inicjatyw i struktur funkcjonujących na rzecz społeczności lokalnej.
2. Wsparcie postaw obywatelskich, poprzez zwiększenie kompetencji społecznych.
3. Promocja działań prospołecznych, edukacja oraz dostęp do informacji o uprawnieniach.
4. Poprawa jakości życia, poprzez zaspokojenie potrzeb społecznych.
5. Aktywna integracja osób zagrożonych wykluczeniem społecznym i ich otoczenia, w szczególności w oparciu o instrumenty społeczne, zawodowe, edukacyjne i zdrowotne aktywnej integracji.
6. Poprawa funkcjonowania osób zagrożonych wykluczeniem społecznym.

#### **Przewidywane rezultaty:**

1. Integracja społeczności lokalnej i grup społecznych oraz zwiększenie ich aktywności.
2. Poprawa funkcjonowania osób wykluczonych społecznie i zagrożonych wykluczeniem oraz zmniejszenie obszaru wykluczenia społecznego.

3. Skuteczniejsze i efektywniejsze wykorzystanie istniejących zasobów do realizacji polityki integracji społecznej.
4. Podwyższenie jakości realizowanych działań środowiskowych oraz inicjowanie nowych form i metod pracy.
5. Wzrost poczucia przynależności do danej społeczności i odpowiedzialności mieszkańców za procesy w niej zachodzące.
6. Usprawnienie przepływu i dostępu do informacji podnoszących kompetencje społeczne.

#### **KIERUNKI DZIAŁAŃ I METODY REALIZACJI PROGRAMU AKTYWNOŚCI LOKALNEJ**

Zakłada się, że w ramach programu będą realizowane projekty inicjowane i współorganizowane przez lokalne społeczności, w oparciu o zasady:

1. otwartości instytucji publicznych na potrzeby środowiska lokalnego,
2. wykorzystania zasobów instytucjonalnych i społecznych,
3. angażowania i aktywizowania lokalnej społeczności, w tym lokalnych organizacji w zakresie podejmowania działań środowiskowych,
4. kierowania działań w pierwszej kolejności do osób i grup wykluczonych i zagrożonych wykluczeniem społecznym oraz do ich otoczenia,
5. stałego monitorowania potrzeb środowiska społecznego.

W celu realizacji działań na rzecz aktywizacji społecznej i rozwiązywania problemów społeczności lokalnej Gminny Ośrodek Pomocy Społecznej w Narwi będzie prowadził współpracę i koordynował działania instytucji i organizacji dla zaspokajania potrzeb członków społeczności lokalnej. Koncentracja działań w jednej instytucji, przy zaangażowaniu we współpracę innych służb i instytucji, pozwala na usprawnienie przepływu informacji, kompleksowe ujmowanie indywidualnych problemów i dostosowanie oferty pomocowej do faktycznych potrzeb klienta. Bardzo istotne jest pozyskiwanie kolejnych partnerów oraz rozwijanie współpracy z podmiotami, które już zaangażowane są w różnorodne działania na rzecz osób i rodzin wymagających wsparcia. W tym celu na bieżąco będą doskonalone i rozszerzane procedury współpracy służb i instytucji zajmujących się rozwiązywaniem problemów osób i rodzin zagrożonych wykluczeniem społecznym.

**W ramach programu realizowane będą instrumenty aktywnej integracji skierowane do społeczności lokalnej, w szczególności w zakresie:**

1. aktywizacji społecznej, ukierunkowanej na nabycie, przywrócenie lub wzmocnienie kompetencji społecznych, zaradności, samodzielności i aktywności społecznej, w tym środowiskowa praca socjalna realizowana przez pracowników socjalnych oraz wspieranie rodzin w pełnieniu ich podstawowych funkcji, głównie w zakresie opieki i wychowywania dzieci;
2. zawodowej, której celem jest pomoc w podjęciu decyzji dotyczącej wyboru lub zmiany zawodu, wyposażenie w kompetencje i kwalifikacje zawodowe oraz umiejętności pożądane na rynku pracy, pomoc w utrzymaniu zatrudnienia;



3. edukacyjnej, zmierzającej do wzrostu poziomu wykształcenia, dostosowania wykształcenia lub kwalifikacji zawodowych do potrzeb rynku pracy;
4. zdrowotnej, o charakterze uzupełniającym, w zakresie eliminowania lub łagodzenia barier zdrowotnych utrudniających funkcjonowanie w społeczeństwie lub powodujących oddalenie od rynku pracy.

#### **Podstawowe metody pracy wykorzystywane przy realizacji programu:**

1. badanie potrzeb i problemów mieszkańców,
2. promowanie, wspieranie i realizowanie projektów aktywizujących i integrujących społeczność lokalną,
3. współdziałanie instytucji samorządowych z instytucjami pozarządowymi i lokalną społecznością,
4. wspieranie lokalnych inicjatyw i lokalnych liderów,
5. umożliwienie dostępu do informacji i konsultacji,
6. organizowanie i wspieranie rozwoju edukacji społecznej i obywatelskiej, wolontariatu, grup samopomocowych, edukacyjnych i innych,
7. tworzenie partnerstw i promowanie pracy w partnerstwie,
8. poszukiwanie alternatywnych środków na finansowanie lokalnych inicjatyw z innych źródeł niż dochody gminy,
9. inne działania wynikające z aktualnych potrzeb, zgodne z celami programu

Realizację programu przewiduje się na lata 2017-2022. Program ma charakter otwarty i w każdym roku przeprowadzana będzie analiza potrzeb i problemów występujących w środowisku lokalnym. W zależności od potrzeb będą uruchomiane programy ukierunkowane na wskazane obszary.

W ramach prowadzonej przez Gminny Ośrodek Pomocy Społecznej działalności na bieżąco gromadzone są dane dotyczące sytuacji społeczno-zawodowej mieszkańców korzystających ze wsparcia Ośrodka oraz identyfikowane są potrzeby w tym obszarze.

W oparciu o analizę potrzeb oraz zasobów instytucjonalnych i kadrowych, możliwe będzie zaplanowanie instrumentów aktywnej integracji, w szczególności społecznej, zawodowej, edukacyjnej i zdrowotnej. Do udziału w rozwiązywaniu lokalnych problemów aktywizowane będą środowiska lokalne oraz angażowani mieszkańcy. Założeniem jest, by mieszkańcy sygnalizowali występowanie określonych problemów i wspólnie z pracownikiem socjalnym poszukiwali rozwiązań, w oparciu o współpracę z zainteresowanymi podmiotami. Działania odbywać się powinny przy zapewnieniu niezbędnego wsparcia instytucjonalnego i poradnictwa specjalistycznego. Dokument opublikowany został w BIP pod adresem: <http://bip.ug.narew.wrotapodlasia.pl/c8b9f3a6002c834/>

## **7. Gminny Program Przeciwdziałania Przemocy w Rodzinie oraz Ochrony Ofiar Przemocy w Rodzinie na lata 2017 – 2021.**

Postępowanie w przypadku wystąpienia przemocy reguluje ustawa z dnia 29 lipca 2015 roku o przeciwdziałaniu przemocy w rodzinie (Dz. U. z 2015r., poz.1390). Zgodnie z jej zapisami opracowano

Gminny Program Przeciwdziałania Przemocy w Rodzinie oraz Ochrony Ofiar Przemocy w Rodzinie na lata 2017 – 2021, który został przyjęty uchwałą nr XXVIII/140/17 Rady Gminy Narew z dnia 8 sierpnia 2017r.

Zespół Interdyscyplinarny w gminie Narew został utworzony na podstawie uchwały Nr V/20/11 Rady Gminy Narew z dnia 24 lutego 2011 roku w sprawie trybu i sposobu powoływania i odwoływania członków zespołu interdyscyplinarnego oraz szczegółowych warunków jego funkcjonowania oraz zarządzenia Nr 40/11 Wójta Gminy Narew z dnia 10 maja 2011 roku w sprawie powołania i składu zespołu interdyscyplinarnego. Zarządzenie wójta było zmieniane czterokrotnie. Wszystkie zmiany dokonywane były ze względu na zmiany osobowe składu zespołu.

Zadaniem zespołu interdyscyplinarnego jest integrowanie i koordynowanie działań podmiotów działających w zakresie przeciwdziałania *przemocy w rodzinie*. Zespół diagnozuje problem *przemocy*, podejmuje działania w środowisku zagrożonym *przemocą w rodzinie* mające na celu przeciwdziałanie temu zjawisku, inicjuje interwencje w środowisku dotkniętym *przemocą w rodzinie*, rozpowszechnia informacje o instytucjach, osobach i możliwościach otrzymania pomocy w środowisku lokalnym oraz podejmuje działania w stosunku do osób stosujących *przemoc w rodzinie*.

W 2018 roku odbyło się 5 posiedzeń zespołu. Pomocą objęto 56 osób z 17 rodzin, w tym 16 kobiet, 20 mężczyzn oraz 20 dzieci.

Wobec sprawców przemocy stosowana jest procedura „Niebieska Karta”. W 2018 roku procedurę prowadzono w 17 rodzinach, z czego 15 kart wszczynających procedurę i 2 kontynuowano z roku 2017. Wszyscy sprawcy przemocy są wzywani na posiedzenie zespołu oraz odwiedzani w miejscu zamieszkania przez poszczególnych członków. Zespół założył 11 Niebieskich Kart część D dotyczących sprawców przemocy. Wszyscy sprawcy zostali poinformowani na temat programów korekcyjno – edukacyjnych oraz podmiotów, które je realizują. Niestety żaden ze sprawców nie skorzystał z udziału w programie. Tylko jedna osoba zgłosiła się po pomoc do terapeuty w Punkcie Konsultacyjnym.

W ramach procedury "Niebieska Karta" udzielana jest pomoc osobom doznającym przemocy. Zapewnienie pomocy terapeutycznej, prawnej, socjalnej i finansowej dla osób doznających przemocy i świadków przemocy ze szczególnym uwzględnieniem dzieci odbywa się w ramach działań ośrodka pomocy społecznej, zespołu interdyscyplinarnego, komisji alkoholowej oraz punktu konsultacyjnego.

Na terenie gminy propagowana jest działalność dotycząca przeciwdziałania i powstrzymywania przemocy.

Nawiązano współpracę z Miejskim Ośrodkiem Pomocy Rodzinie w Białymstoku, który prowadzi Ośrodek Interwencji Kryzysowej zapewniający schronienie osobom doznającym przemocy w rodzinie. Ośrodek udziela również pomocy psychologiczno - terapeutycznej i prawnej.

Ośrodek pomocy rozpowszechnia materiały edukacyjne (broszury, ulotki, plakaty itp.) dotyczące zjawiska przemocy w rodzinie poprzez instytucje gminne. Informacji o instytucjach udzielających pomocy i wsparcia ofiarom przemocy w rodzinie udzielają członkowie Zespołu Interdyscyplinarnego oraz pracownicy socjalni. Na tablicy ogłoszeń i na stronach internetowych Urzędu Gminy Narew i Gminnego Ośrodka Pomocy Społecznej umieszczono informacje na temat systemu pomocy i wsparcia dla osób uwikłanych w zjawisko przemocy domowej oraz informacji o działalności Zespołu Interdyscyplinarnego.

Prowadzenie wśród dzieci i młodzieży profilaktyki w zakresie agresji i przemocy odbywa się w szczególności poprzez organizowanie zajęć edukacyjno – profilaktycznych w ramach szkolnych programów wychowawczych i profilaktycznych.

Na terenie gminy przeprowadzono kampanię „Reaguj na przemoc!” W jej ramach przekazujemy potrzebne informacje ofiarom, świadkom, a także sprawcom przemocy. Informujemy, gdzie szukać wsparcia i jakie prawa przysługują osobom doznającym przemocy. Zachęcamy do przerywania milczenia i korzystania z różnych dostępnych form pomocy. Tłumaczymy, dlaczego warto korzystać z bezpłatnego telefonu zaufania, jakimi możliwościami dysponują gmina i ośrodek pomocy społecznej, a także jakie formy interwencji może podjąć policja. Sprawców ostrzegamy, że grożą im surowe kary. Poza więzieniem sąd może orzec także zakaz zbliżania się do ofiary oraz nakazać opuszczenie wspólnego mieszkania.

Gmina wspiera różne formy spędzania czasu wolnego promujące zachowania nieagresywne. W partnerstwie z organizacjami pozarządowymi kontynuowana jest oferta kolonii i obozów harcerskich dla dzieci z ubogich rodzin.

Z letniego wypoczynku w 2018 roku skorzystało 30-ro dzieci. 15-cioro dzieci przebywało na koloniach terapeutycznych w Pogorzeliczy oraz 15-cioro na obozie harcerskim z elementami profilaktyki w Rydzewie.

Czas wolny dzieci i młodzież oraz ich rodziny mogą spędzić na zajęciach pozaszkolnych, które są prowadzone w szkole, bibliotece i jej filiach oraz w ośrodku kultury. W placówkach tych odbywają się zajęcia zarówno dla dzieci, jak i rodziców. Czas wolny dzieci i młodzież ma możliwość spędzać na zajęciach artystycznych, rekreacyjnych, sportowych oraz warsztatowych. Prowadzone są zajęcia taneczne, teatralne i wokalne. W szkole działają koła zainteresowań - modelarskie, sportowe i przedmiotowe. Przy ośrodku kultury liczne zespoły muzyczne i klub sportowy piłki nożnej. Dla Gminnej Biblioteki Publicznej i Narwiańskiego Ośrodka Kultury ze środków GKRPA zakupiono materiały do prowadzenia zajęć z dziećmi. Dokument opublikowany został w BIP pod adresem: <http://bip.ug.narew.wrotapodlasia.pl/c8b9f3a6002c834/>

## **8. Program wspierania rodziny w gminie Narew na lata 2017 – 2019.**

Pomoc rodzinom przeżywającym trudności w wypełnianiu funkcji opiekuńczo -wychowawczej oraz organizację pieczy zastępczej określa ustawa z dnia 9 czerwca 2011 o wspieraniu rodziny i systemie pieczy zastępczej (Dz. U. 2018, poz. 998 z późn. zm.).

Zgodnie z jej zapisami opracowano Program wspierania rodziny w Gminie Narew na lata 2017-2019, który został przyjęty uchwałą Nr XXVIII/139/17 Rady Gminy Narew z dnia 8 sierpnia 2017 roku.

Zawarte w programie propozycje pomocowe wspierają rodzinę w prawidłowym wypełnianiu funkcji. Założeniem Programu jest wspieranie rodziny naturalnej już na etapie gdy problemy się zaczynają oraz eliminowanie takich sytuacji kiedy dziecko musi opuścić rodzinę.

Program uwzględnia lokalne uwarunkowania i nakreśla kierunki działań w perspektywie trzyletniej. Nadrzędnym ich celem jest wspieranie rodziny w jej opiekuńczo wychowawczej roli względem dzieci.

Celem głównym niniejszego programu jest stworzenie optymalnych warunków do wychowywania dzieci w środowisku rodziny biologicznej jak też wspieranie rodzin dysfunkcyjnych w prawidłowym wypełnianiu obowiązków opiekuńczo- wychowawczych oraz zapewnienie rodzinom i ich dzieciom na terenie gminy Narew wielowymiarowego i zintegrowanego systemu wsparcia, szczególnie w sytuacjach kryzysu i w obliczu trudności życiowych.

Do celów szczegółowych zaliczono:

### **1. Tworzenie spójnego systemu wspierania dziecka i rodziny**

- koordynowanie działań różnych instytucji i organizacji działających na rzecz dziecka i rodziny,
- rozwijanie współpracy z instytucjami działającymi w sferze pomocy dziecku i rodzinie,
- wdrożenie systemu działań profilaktyczno-interwencyjnych obejmujących całą rodzinę, - realizacja działań ujętych w Programie Przeciwdziałania Przemocy w Rodzinie oraz Ochrony Ofiar Przemocy w Rodzinie, - doskonalenie kadry działającej na rzecz rodziny.

## **2. Pomoc w zagospodarowaniu czasu wolnego dzieci i młodzieży**

- organizowanie wypoczynku letniego, - organizowanie czasu wolnego,
- organizowanie różnorodnych zajęć i imprez okolicznościowych dla dzieci i rodzin.

## **3. Stworzenie efektywnego systemu wsparcia rodzin w prawidłowym wypełnianiu funkcji opiekuńczo –wychowawczych**

- pomoc finansowa,
- pomoc rzeczowa,
- objęcie dożywianiem dzieci tego wymagających.

## **4. Wspieranie rodziców w ich funkcjach opiekuńczo wychowawczych**

- współpraca z asystentem rodziny,
- zapewnienie łatwego dostępu do specjalistów
- podejmowanie działań na rzecz przywracania więzi rodzinnych,
- umożliwienia skorzystania z różnych form terapii,
- prowadzenie wszechstronnej pracy socjalnej z rodziną.

## **5. Prowadzenie działalności profilaktycznej na rzecz rodziny**

- udział w kampaniach, konferencyjnych, seminariach promujących wartość rodziny,
- udział w programach profilaktycznych i edukacyjnych sprzyjających umocnieniu rodziny.

Znaczącą rolę w pracy z rodziną odgrywa Urząd Gminy i Gminny Ośrodek Pomocy Społecznej. W celu wzmocnienia rodzin, podnoszenia poziomu ich funkcjonowania, jak też udzielania pomocy rodzinom będącym w kryzysie przyznawanych jest szereg świadczeń. Należą do nich wszystkie świadczenia pomocy społecznej tj. zasiłki stałe, okresowe i celowe oraz świadczenia wypłacane przez urząd tj. zasiłki rodzinne, świadczenia wychowawcze i opiekuńcze, świadczenia pielęgnacyjne oraz świadczenia z funduszu alimentacyjnego. Ważną rolę odgrywa też pomoc rodzinom z dziećmi niepełnosprawnymi, a mianowicie zwrot kosztów dowozu dzieci do szkół. Ponadto ośrodek wypłaca stypendia socjalne, a urząd stypendia dla najzdolniejszych uczniów. Realizowany jest również rządowy program Wyprawka Szkolna. Inną formą wsparcia jest zapewnienie dzieciom i młodzieży w przedszkolu i szkołach gorącego posiłku. Większość rodzin wielodzietnych z terenu gminy skorzystała już ze wsparcia w formie uprawnień przysługujących rodzinom posiadającym Kartę Dużej Rodziny. Z roku na rok wzrasta też liczba osób i rodzin objętych przez Caritas Parafii Katolickiej w Narwi na wniosek ośrodka pomocy pomocą żywnościową w ramach Programu Operacyjnego Pomoc Żywnościowa. Obecnie realizowany jest podprogram 2018.

Prócz pomocy wymienionej wyżej rodziny mają możliwość skorzystać z pomocy psychologicznej i prawnej. Pomoc psychologiczną świadczy pedagog szkolny oraz pracownik punktu konsultacyjnego.

Program Wspierania Rodziny w Gminie Narew na lata 2016-2019 nie stanowi zbioru zamkniętego. Wraz z rozpoznawanymi potrzebami możliwe jest projektowanie nowych przedsięwzięć, będących odpowiedzią na aktualne wyzwania.

Koordinatorem programu jest Gminny Ośrodek Pomocy Społecznej w Narwi. Monitoring będzie polegał na zbieraniu i analizowaniu danych dotyczących zrealizowanych zadań w ramach przedmiotowego programu, we współpracy z podmiotami zaangażowanymi w jego realizację.

Kierownik Gminnego Ośrodka Pomocy Społecznej w Narwi co roku do 31 marca przedkłada Radzie Gminy sprawozdanie merytoryczne i finansowe z realizacji programu. Dokument opublikowany został w BIP pod adresem:

[bip.ug.narew.wrotapodlasia.pl/resource/file/download-file/id.5286](http://bip.ug.narew.wrotapodlasia.pl/resource/file/download-file/id.5286)

## **9. Program współpracy z organizacjami pozarządowymi oraz podmiotami prowadzącymi działalność pożytku publicznego na lata 2016 – 2018**

Uchwałą Nr XI/49/15 z dnia 26 listopada 2015 r. przyjęty został wieloletni program współpracy gminy Narew z organizacjami pozarządowymi oraz podmiotami, o których mowa w art. 3 ust. 3 ustawy z dnia 24 kwietnia 2003 r. o działalności publicznej i o wolontariacie. Wysokość środków przeznaczonych na realizację Programu ogłaszana była corocznie w uchwałach budżetowych.

Program został opracowany w następujący sposób:

- 1) projekt Programu został przygotowany przez urząd gminy;
- 2) konsultacje projektu Programu przeprowadzono zgodnie z Uchwałą Nr XXXVI/213/10 Rady Gminy Narew z dnia 1 października 2010 r. w sprawie szczegółowych zasad sposobu konsultowania z radami działalności pożytku publicznego lub organizacjami pozarządowymi i podmiotami wymienionymi w art. ust. 3 ustawy z dnia 24 kwietnia 2003 r. o działalności pożytku publicznego i o wolontariacie projektów aktów prawa miejscowego w dziedzinach dotyczących działalności statutowej tych organizacji;
- 3) konsultacje przeprowadzono w formie przyjmowania uwag i wniosków do projektu Programu w dniach 28 października 2015 r. - 12 listopada 2015 r.;
- 4) w konsultacjach nie wzięły udziału organizacje, nie zgłoszono uwag do projektu Programu.

W 2018 roku Gmina narew na organizację sportu przeznaczyła 50 000 zł, a na aktywizację seniorów 2 000 zł

Dokument opublikowany został w BIP pod adresem:

[bip.ug.narew.wrotapodlasia.pl/resource/file/download-file/id.5782](http://bip.ug.narew.wrotapodlasia.pl/resource/file/download-file/id.5782)

## **10. Gminny Program Profilaktyki I Rozwiązywania Problemów Alkoholowych w Gminie Narew na 2018 rok.**

Gminny Program Profilaktyki i Rozwiązywania Problemów Alkoholowych na rok 2018 został przyjęty Uchwałą Nr XXXIV/169/18 Rady Gminy Narew z dnia 26 lutego 2018 roku.

Na terenie gminy działa Gminna Komisja Rozwiązywania Problemów Alkoholowych składająca się z 5 osób. W jej skład wchodzi przedstawiciel służby zdrowia, policji, oświaty, pomocy społecznej oraz pracownik Urzędu Gminy.

Nadrzędnym celem Programu było zapobieganie powstawaniu nowych problemów alkoholowych, zmniejszenie tych, które aktualnie występują oraz wspomaganie procesów ułatwiających mieszkańcom naszej gminy radzenie sobie z trudnościami zagrażającymi ich prawidłowemu rozwojowi jak i funkcjonowaniu ich rodzin poprzez wsparcie psychologiczne, organizacja programów profilaktycznych i edukacyjnych wspierających wychowanie dzieci, młodzieży, organizacja wypoczynku letniego, kierowanie wniosków o leczenie odwykowe do sądu, opiniowanie zezwoleń na sprzedaż napojów alkoholowych, inicjowanie działań w zakresie realizacji zadań własnych gminy związanych z profilaktyką



i rozwiązywaniem problemów alkoholowych, wspomaganie działalności instytucji realizujących gminny program profilaktyki, prowadzenie profilaktycznej działalności informacyjnej i edukacyjnej.

Od 2011 roku Komisja finansuje działalność Punktu Konsultacyjnego w Narwi. Punkt mieści się w pomieszczeniu Narwiańskiego Ośrodka Kultury i jest czynny raz w tygodniu we środy od godz. 16<sup>00</sup> do godz. 17<sup>30</sup>. W ramach punktu prowadzone są w szczególności: poradnictwo oraz konsultacje dla osób uzależnionych od alkoholu i substancji psychoaktywnych oraz dla osób współuzależnionych, w tym DDA, poradnictwo w ramach przeciwdziałania przemocy w rodzinie, prowadzenie grup wsparcia, wspieranie osób uzależnionych i współuzależnionych od alkoholu oraz osób zgłaszających problemy alkoholowe, motywowanie do podjęcia terapii, kierowanie do leczenia specjalistycznego, motywowanie osób pijących ryzykownie i szkodliwie do zmiany szkodliwego wzoru picia, prowadzenie zajęć profilaktycznych dla dzieci i młodzieży, w przypadku zgłoszenia zapotrzebowania przez szkoły, prowadzenie warsztatów, prelekcji, szkoleń dotyczących problematyki uzależnień i propagowania zdrowego stylu życia.

Alkohol ingeruje i wywiera wpływ na niemal wszystkie aspekty życia społecznego. Uzależnienia burzą życie rodzinne i prowadzą do licznych tragedii. Aby osiągnąć zamierzone cele instytucje funkcjonujące na terenie gminy współpracują ze sobą w tworzeniu zintegrowanego planu działania, służącego minimalizacji szkodliwych konsekwencji picia alkoholu dla pojedynczych osób, rodzin i całego środowiska. Strategią profilaktyczną jest wzmocnienie postaw abstynenckich wśród młodzieży. Staramy się pomagać również osobom uzależnionym i współuzależnionym. Dokument opublikowany został w BIP pod adresem: <http://bip.ug.narew.wrotapodlasia.pl/c8b9f3a6002c834/>

## **11. Gminny Program przeciwdziałania Narkomani w Gminie Narew na lata 2018 – 2022.**

Gminny Program Przeciwdziałania Narkomanii na lata 2018 – 2022 został przyjęty uchwałą nr XXXIV/170/18 Rady Gminy Narew z dnia 26 lutego 2018 roku.

Cele programu wynikają z Narodowego Programu Zdrowia oraz Ustawy o Przeciwdziałaniu Narkomanii i są dostosowane do potrzeb lokalnych.

Celem głównym programu przeciwdziałania narkomanii jest profilaktyka i rozwiązywanie problemów związanych z używaniem substancji psychoaktywnych i innymi zachowaniami ryzykownymi. Uzależnienie ingeruje i wywiera wpływ na niemal wszystkie aspekty życia społecznego. Uzależnienia burzą życie rodzinne i prowadzą do licznych tragedii. Aby osiągnąć zamierzone cele instytucje funkcjonujące na terenie gminy współpracują ze sobą w tworzeniu zintegrowanego planu działania, służącego minimalizacji szkodliwych konsekwencji picia alkoholu dla pojedynczych osób, rodzin i całego środowiska. Dlatego też w ramach programu finansowanych jest szereg wspólnych działań.

Temat narkotykowy nie jest obcy mieszkańcom Gminy Narew. Jednak z uzyskanych danych wynika, że jest to problem ukryty. Komenda Powiatowa Policji nie odnotowała na terenie gminy przestępstw popełnionych pod wpływem narkotyków. Samodzielny Publiczny Zakład Opieki Zdrowotnej nie odnotował hospitalizacji osób z terenu gminy Narew z powodu zatrucia narkotykami bądź dopalaczami. Gminny Ośrodek Pomocy Społecznej w Narwi nie udzielił wsparcia żadnej rodzinie z powodu nadużywania narkotyków. Ani do Gminnej Komisji Rozwiązywania Problemów Alkoholowych i Punktu Konsultacyjnego, ani do Zespołu Interdyscyplinarnego w Narwi nie wpłynęły żadne informacje, aby problem alkoholowy, czy przemocy w rodzinie łączył się z problemem narkotykowym. Również w Zespole Szkolno-Przedszkolnym nie odnotowano zjawiska używania narkotyków.

Zakupiono oraz przekazano do Zespołu Szkolno - Przedszkolnego i Narwiańskiego Ośrodka Kultury w Narwi materiały profilaktyczne w postaci książek profilaktycznych i filmów DVD. Tematyka materiałów dotyczyła uzależnień i przemocy.

Na terenie gminy przeprowadzono kampanię „Stop dopalaczom”. **Dopalacze** to narkotyki wyjątkowo niebezpieczne dla zdrowia. Najczęściej po substancje psychoaktywne sięgają młode osoby, niekiedy nieświadome zagrożeń, jakie dopalacze niosą dla zdrowia i psychiki. W ramach działań edukacyjnych związanych z kampanią „**Stop! Dopalczo**m” przygotowane zostały materiały edukacyjne dot. profilaktyki używania środków psychoaktywnych (nowych narkotyków tzw. dopalaczy). Wyczerpujące materiały skierowane zostały specjalnie do rodziców, jak również samej młodzieży, z których można dowiedzieć się wiele na temat symptomów związanych z zażywaniem narkotyków, współczesnego sposobu ich podstępnej dystrybucji, skutków, do jakich może prowadzić ich zażywanie oraz sposobu uchronienia dziecka przed nimi.

W Gminnym Punkcie Konsultacyjnym ds. Uzależnień, w ramach Gminnego Programu Przeciwdziałania Narkomanii przyjmuje psycholog, specjalista terapii uzależnień, z doświadczeniem z uzależnieniami od substancji psychoaktywnych. Konsultacji można zasięgnąć w każdą środę od godz. 16.00 do 17.30. Dokument opublikowany został w BIP pod adresem:

<http://bip.ug.narew.wrotapodlasia.pl/c8b9f3a6002c834/>

## **12. Program opieki nad zwierzętami bezdomnymi oraz zapobiegania bezdomności zwierząt na terenie Gminy Narew w 2018 roku.**

Program został przyjęty uchwałą nr XXXV/181/18 Rady Gminy Narew z dnia 28 marca 2018r.

### **CEL:**

- 1) zapewnienie opieki nad zwierzętami bezdomnymi;
- 2) zapobieganie bezdomności zwierząt;
- 3) zmniejszenie populacji bezdomnych zwierząt;
- 4) edukację mieszkańców Gminy w zakresie humanitarnego traktowania zwierząt;
- 5) edukację mieszkańców gminy w zakresie zapobiegania bezdomności zwierząt, sprawowania właściwej opieki i ochrony zwierząt;
- 6) wskazanie gospodarstwa rolnego w celu zapewnienia miejsca dla zwierząt gospodarskich;
- 7) zapewnienie całodobowej opieki weterynaryjnej w przypadkach zdarzeń drogowych z udziałem zwierząt.

Odławianie bezdomnych zwierząt prowadzone było przez Schronisko dla zwierząt prowadzone przez Stowarzyszenia na rzecz Niesienia Pomocy dla Bezdomnych Zwierząt TEMPL”, Długa Szlachecka, ul. Ks. J. Popiełuszki 4, gm. Halinów.

### **Ograniczenie populacji bezdomnych zwierząt realizowane było poprzez:**

- 1) sterylizację albo kastrację zwierząt, usypianie ślepych miotów zwierząt prowadzoną:
  - a) w Schronisku na zasadach ustalonych z podmiotem prowadzącym Schronisko,
  - b) na terenie Gminy;
- 2) prowadzenie akcji zachęcającej właścicieli psów i kotów do wykonywania zabiegów sterylizacji i kastracji przy 50% odpłatności kosztów zabiegów ponoszonych przez właścicieli psów i kotów;

- 3) czipowanie psów na koszt gminy wykonywanym jednocześnie z odpłatnym szczepieniem przeciwko wściekliznie.

Zabiegi sterylizacji, kastracji i usypiania ślepych miotów zwierząt na terenie Gminy odbywało się w lecznicy weterynaryjnej „Animal” Piotr Burzyński, ul. Jagiellońska 16, 17-100 Bielsk Podlaski,

**Na realizację Programu w 2018 roku przeznaczono kwotę 35 000 zł, w tym na:**

- 1) wyłapywanie bezpańskich zwierząt z terenu gminy umieszczanie ich w schronisku i zapewnienie im opieki – 20 000 zł;
- 2) całodobowa opieka weterynaryjna w przypadku zdarzeń drogowych z udziałem zwierząt, usypianie ślepych miotów, wykonywanie niezbędnych zabiegów weterynaryjnych bezdomnym zwierzętom gospodarskim umieszczonym w gospodarstwie rolnym – 8 500 zł;
- 3) zakup karmy dla bezdomnych zwierząt – 1 500 zł;
- 4) zabieg sterylizacyjny sterylizacja zwierząt mających właścicieli – 5 000 zł.

W 2018 roku na realizację programu wydatkowano 21 600 zł.

Na sterylizację zwierząt w 2018 roku wydatkowano 355 zł.

L.p.	Data odłowienia bezpańskiego zwierzęcia (psy). Nr w schronisku/imię.	Ilość przewieziona do schroniska (szt.)	Odpchlenie Odrobaczenie Szczepienie Zabiegi	Adopcje	Zgon
1.	22.02.2018 / 213 BELLA	1	1	0	0
2.	11.04.2018 / 216 DUŻO	1	1	0	0
3.	23.04.2018 / 217 DARO	1	1	0	0
4.	31.05.2018 / 221 ERYK	1	1	1	0
5.	23.10.2018 / 226 JULKA	1	1	1	0
6.	08.12.2018 / 229 LUCAS	1	1	1	0
x	OGÓŁEM	6	6	3	0

Dokument opublikowany został w BIP pod adresem:  
<http://bip.ug.narew.wrotapodlasia.pl/c8b9f3a6002c834/>

### **13. Wieloletni program gospodarowania mieszkaniowym zasobem gminy na lata 2018 –2022.**

Program został przyjęty uchwałą nr XXXVIII/191/18 Rady Gminy Narew z dnia 27 czerwca 2018r.

W świetle obowiązujących przepisów gmina ma obowiązek zapewnienia lokalu osobom znajdującym się w trudnej sytuacji życiowej. Zasób mieszkaniowy naszej gminy jest bardzo ubogi. Tworzą go 2 lokale w tym: 1 lokal mieszkalny o pow. 60,40m<sup>2</sup> i 1 lokal socjalny o pow. 51,67m<sup>2</sup>. Obydwa są przedmiotem najmu.

Zgodnie z programem nie planowane są remonty, modernizacje i inwestycje w mieszkaniowym zasobie. Dopuszczona jest jedynie możliwość sprzedaży lokali mieszkalnych w okresie objętym programem w przypadku zainteresowania ich zakupem i wyrażenie zgody na sprzedaż przez Radę Gminy,

W roku 2018 nie było sprzedaży ani wynajmu lokali. Nie było także ich remontów, ani pozyskania lokali do zasobu.

## **Plan wykorzystania gminnego zasobu nieruchomości w roku 2018:**

Gminny zasób nieruchomości tworzą nieruchomości położone na terenie całej gminy, w 40 obrębach geodezyjnych. Do zasobu zostały pozyskane nieruchomości w drodze komunalizacji, darowizny od osób fizycznych, zamiany w drodze umowy notarialnej lub w wyniku scalenia gruntów. Stan gruntów w zasobie na 01.01 2018r. wynosił 422,6876ha w tym :

- tereny budowlane 18,0774ha co stanowi 4,28% zasobu,
- drogi 163,0074ha co stanowi 38,56% zasobu,
- kopalne 15,6599ha co stanowi 3,70% zasobu,
- nieużytki 15,7457ha co stanowi 3,73% zasobu,
- lasy 47,8408ha co stanowi 11,32% zasobu,
- zadrzewione 12,4394ha co stanowi 2,94% zasobu,
- tereny rolne 149,9187ha co stanowi 35,47% zasobu,

Na przełomie roku 2018 zostały sprzedane dwie nieruchomości niezabudowane w obrębie wsi Przybudki i Cisy o pow. ogólnej 0,1449ha, oraz 2 nieruchomości zabudowane: tj. w obrębie wsi Łosinka zabudowaną budynkiem byłego Ośrodka Zdrowia , oraz w obrębie wsi Rybaki zabudowaną hangarem na przechowywanie kajaków o pow. ogólnej 0,4350ha. W wyniku obrotu w roku 2018 doszło także do zamiany nieruchomości stanowiącej własność gminy i osoby prawnej w obrębie Narew o nr: 56/1 o pow. 0,1810ha im 58/1 o pow. 0,1971ha.

### **W zasobie gminnych nieruchomości wyróżniamy następujące rodzaje nieruchomości:**

- oddane w użytkowanie wieczyste - 29 działek o pow. ogólnej 5,3307ha,
- oddane w trwały zarząd - 2 działki o pow. ogólnej 1,9953ha,
- przekazane Gminnej Bibliotece Publicznej - udział w 3-ch działkach o pow. ogólnej 0,7142ha,
- gruntu pozostałe - 414,6474ha.

### **Grunty pozostałe są dalej częściowo rozdysponowane poprzez dzierżawę:**

- na cele rolne - w roku 2018 do dzierżawy były przekazane 30 działek na terenie wsi: Cisy, Gradoczno, Gorodczyno, Kotłówka, Kozliki, Łopuchówka, Narew, Odrynki, Trześcianka, Tyniewiczze i Waniewo.
- na cele nierolne wydzierżawiono 4 działki w częściach Telefoniom Cyfrowym i Instytutowi Melioracji i Gospodarki Wodnej w obrębie miejscowości Narew.

### **Ponadto w roku 2018 zostały nabyte do zasobu nieruchomości poprzez komunalizację.**

Stan zasobu na 31 grudnia 2018r. przedstawiał się następująco:

Pow. ogólna zasobu na 31 grudnia 2018r. wynosił 443,3644 ha w tym:

- budowlane 17,6704 ha co stanowi 3,99%,
- drogi 186,0214 ha co stanowi 41,96%,
- Kopalne 14,9391 ha co stanowi 3,37%,
- Nieużytki 15,5858 ha co stanowi 3,51%,

- Lasy 47,5616 ha co stanowi 10,73%,
- Grunty zadrzewione 12,3709 ha co stanowi 2,79%,
- Tereny rolne 149,2092 ha co stanowi 33,65%.

Dokument opublikowany został w BIP pod adresem:

<http://bip.ug.narew.wrotapodlasia.pl/c8b9f3a6002c834/>

#### **14. Lokalny program wspierania edukacji uzdolnionych dzieci i młodzieży**

Jednym z priorytetów działalności samorządu, dla którego dobro młodego człowieka i chęć stworzenia najlepszych możliwości dla jego rozwoju są najważniejsze, winno być szeroko rozumiane wsparcie uzdolnionych uczniów. Samorząd Gminy Narew widząc potrzebę otoczenia szczególną opieką uzdolnionych uczniów narwiańskiej szkoły, opracował Lokalny program wspierania edukacji uzdolnionych dzieci i młodzieży. Opracowanie, przyjęcie i realizacja programu pozwala kompleksowo planować działania, aby wspierać edukację młodych mieszkańców Gminy Narew wykazujących uzdolnienia naukowe.

##### **Cele programu:**

1. Finansowe wspieranie rozwoju uzdolnień, poprzez udzielanie stypendium uczniom, którzy dzięki swojej pracy i zaangażowaniu uzyskują wysokie wyniki w nauce.
2. Motywowanie uczniów do podejmowania działań mających na celu odkrycie własnych uzdolnień oraz do ciągłej pracy nad rozwijaniem talentów i pogłębianiem wiedzy.
3. Promowanie uczniów uzdolnionych.
4. Dążenie do wzrostu aspiracji edukacyjnych i aktywności dzieci i młodzieży - jako wzorca dla społeczności uczniowskiej narwiańskiej szkoły.
5. Motywowanie rodziców do wspierania edukacji uzdolnionych dzieci.
6. Promocja Gminy Narew jako środowiska przyjaznego uczniom uzdolnionym.

##### **Informacja o przyznanych stypendiach Wójta Gminy Narew na rok szkolny 2017/2018 za wyniki i osiągnięcia w nauce w roku szkolnym 2016/2017**

Do Wójta Gminy Narew wpłynęło 17 wniosków o przyznanie stypendium Wójta Gminy Narew na rok szkolny 2017/2018. Komisja Stypendialna na posiedzeniu w dniu 12 lipca 2017r. pozytywnie zaopiniowała wszystkie wnioski.

Stypendia przyznano 7 uczniom Szkoły Podstawowej, w tym:

- klasy V – 4,
- klasy VI – 3

oraz 10 uczniom Gimnazjum, w tym:

- klasy I – 6,
- klasy II – 2,
- klasy III – 2.

## **Informacja o przyznanych stypendiach Wójta Gminy Narew na rok szkolny 2018/2019 za wyniki i osiągnięcia w nauce w roku szkolnym 2017/2018**

Do Wójta Gminy Narew wpłynęło 21 wniosków o przyznanie stypendium Wójta Gminy Narew na rok szkolny 2018/2019. Komisja Stypendialna na posiedzeniach w dniu 9 lipca 2018r. oraz w dniu 13 grudnia 2018r. pozytywnie zaopiniowała wszystkie wnioski.

Stypendia przyznano 12 uczniom Szkoły Podstawowej, w tym:

- klasy IVa – 3,
- klasy IVb – 5,
- klasy V – 1,
- klasy VI – 3

oraz 9 uczniom Gimnazjum, w tym:

- klasy II – 7,
- klasy III – 2.

Wysokość stypendium wynosi 100 zł (netto) miesięcznie i wypłacane jest przez okres 10 miesięcy (od września do czerwca). Przyznane stypendium wypłaca się w terminie do 10 dnia miesiąca kalendarzowego, następującego po miesiącu, za który stypendium przysługuje, na rachunek bankowy wskazany przez uprawnionego do jego odbioru (rodziców lub opiekuna prawnego stypendysty).

Wysokość środków przeznaczonych na wypłatę stypendiów Wójta Gminy Narew w 2018 roku wyniosła 18 200 zł.

## **REALIZACJA UCHWAŁ RADY GMINY NAREW**

### **Szczegółowy wykaz uchwał podjętych w 2018 r. przez Radę Gminy Narew kadencji 2014 – 2018**

<b>Numer uchwały</b>	<b>Data podjęcia uchwały</b>	<b>Tytuł uchwały</b>
<u>XXXIII/166/2018</u>	22 stycznia 2018	w sprawie zatwierdzenia planu pracy Komisji Rewizyjnej Rady Gminy Narew na 2018 rok
<u>XXXIII/167/2018</u>	22 stycznia 2018	w sprawie uchwalenia budżetu Gminy Narew na 2018 rok
<u>XXXIII/168/2018</u>	22 stycznia 2018	w sprawie uchwalenia Wieloletniej Prognozy Finansowej Gminy Narew na lata 2018-2032
<u>XXXIV/169/2018</u>	26 lutego 2018	w sprawie uchwalenia Gminnego Programu Profilaktyki i Rozwiązywania Problemów Alkoholowych w Gminie Narew na rok 2018.
<u>XXXIV/170/2018</u>	26 lutego 2018	w sprawie przyjęcia Gminnego Programu Przeciwdziałania Narkomanii w Gminie Narew na lata 2013-2022
<u>XXXIV/171/2018</u>	26 lutego 2018	w sprawie ustanowienia stypendium Wójta Gminy Narew dla uczniów za wyniki i osiągnięcia w nauce.



<u>XXXIV/172/2018</u>	26 lutego 2018	w sprawie podziału Gminy Narew na okręgi wyborcze, ustalenia ich granic i numerów oraz liczby radnych wybieranych w każdym okręgu
<u>XXXIV/173/2018</u>	26 lutego 2018	w sprawie podziału Gminy Narew na stałe obwody głosowania i ustalenia ich numerów, granic i siedzib obwodowych komisji wyborczych
<u>XXXIV/174/2018</u>	26 lutego 2018	w sprawie wyrażenia zgody na sprzedaż nieruchomości stanowiącej własność Gminy Narew
<u>XXXIV/175/2018</u>	26 lutego 2018	w sprawie zmian w budżecie Gminy Narew na 2018 rok
<u>XXXIV/176/2018</u>	26 lutego 2018	w sprawie zmian w wieloletniej Prognozie Finansowej Gminy Narew na lata 2018-2032
XXXV/177/2018	28 marca 2018	w sprawie opłaty targowej
XXXV/178/2018	28 marca 2018	W sprawie rozpatrzenia skargi na Wójta Gminy Narew
XXXV/179/2018	28 marca 2018	w sprawie stwierdzenia braku właściwości Rady Gminy Narew do rozpatrzenia skargi
XXXV/180/2018	28 marca 2018	w sprawie przekazania środków finansowych Komendzie Powiatowej Policji w Hajnówce
XXXV/181/2018	28 marca 2018	w sprawie przyjęcia Programu opieki nad zwierzętami bezdomnymi oraz zapobiegania bezdomności zwierząt na terenie Gminy Narew w 2018 r.
XXXV/182/2018	28 marca 2018	w sprawie zmian w budżecie Gminy Narew na 2018 rok
XXXV/183/2018	28 marca 2018	w sprawie zmian w Wieloletniej Prognozie Finansowej Gminy Narew na lata 2018-2032
<u>XXXVI/184/2018</u>	25 kwietnia 2018	w sprawie zmian w budżecie gminy Narew na 2018 rok
<u>XXXVI/185/2018</u>	25 kwietnia 2018	w sprawie zmian w Wieloletniej Prognozie Finansowej Gminy Narew na lata 2018-2032
XXXVII/186/2018	25 maja 2018	w sprawie rozpatrzenia skargi na Wójta Gminy Narew
XXXVII/187/2018	25 maja 2018	w sprawie zmian w budżecie Gminy Narew na 2018 rok
XXXVII/188/2018	25 maja 2018	w sprawie wyrażenia zgody na sprzedaż nieruchomości stanowiącej własność Gminy Narew
<u>XXXVII/189/2018</u>	25 maja 2018	w sprawie zmian w Wieloletniej Prognozie Finansowej Gminy Narew na lata 2018-2032
XXXVIII/190/2018	27 czerwca 2018	w sprawie udzielenia dotacji celowej w formie pomocy finansowej dla Powiatu Hajnowskiego z przeznaczeniem dla Komendy Państwowej Straży Pożarnej w Hajnówce

XXXVIII/191/2018	27 czerwca 2018	w sprawie Wieloletniego Programu Gospodarowania Mieszkaniowym Zasobem Gminy
XXXVIII/192/2018	27 czerwca 2018	w sprawie odstąpienia od zakazu spożywania napojów alkoholowych w miejscach publicznych na terenie Gminy Narew
XXXVIII/193/2018	27 czerwca 2018	w sprawie zmian w budżecie gminy Narew na 2018 rok
XXXVIII/194/2018	27 czerwca 2018	w sprawie zmian w Wieloletniej Prognozie Finansowej Gminy Narew na lata 2018-2032
XXXVIII/195/2018	27 czerwca 2018	w sprawie zatwierdzenia sprawozdania finansowego wraz ze sprawozdaniem z wykonania budżetu Gminy Narew za 2017 rok
XXXVIII/196/2018	27 czerwca 2018	w sprawie udzielenia Wójtowi Gminy Narew absolutorium z tytułu wykonania budżetu za 2017 rok
<u>XXXIX/197/2018</u>	1 sierpnia 2018	o zmianie uchwały w sprawie określenia przystanków komunikacyjnych na terenie Gminy Narew, których właścicielem lub zarządzającym jest Gmina Narew oraz warunków i zasad korzystania z tych przystanków
XXXIX/198/2018	1 sierpnia 2018	w sprawie ustalenia maksymalnej liczby zezwoleń na sprzedaż napojów alkoholowych oraz zasad usytuowania miejsc sprzedaży oraz sprzedaży i podawania napojów alkoholowych na terenie gminy Narew
XXXIX/199/2018	1 sierpnia 2018	w sprawie wyrażenia opinii do wniosku o uznanie lasów za ochronne
XXXIX/200/2018	1 sierpnia 2018	w sprawie określenia tygodniowego obowiązkowego wymiaru godzin zajęć pedagogów, psychologów, logopedów, terapeutów pedagogicznych i doradców zawodowych
XXXIX/201/2018	1 sierpnia 2018	w sprawie zmian w budżecie gminy na 2018 rok
XXXIX/202/2018	1 sierpnia 2018	w sprawie zmian w Wieloletniej Prognozie Finansowej Gminy Narew na lata 2018-2032
<u>XL/203/2018</u>	24 września 2018	w sprawie umieszczenia na pomniku w Narwi tablicy pamiątkowej upamiętniającej stulecie odzyskania niepodległości przez Rzeczpospolitą Polską
<u>XL/204/2018</u>	24 września 2018	w sprawie zmian w budżecie Gminy Narew na 2018 rok
<u>XL/205/2018</u>	24 września 2018	w sprawie zmian w Wieloletniej Prognozie Finansowej Gminy Narew na lata 2018- 2032
<u>XLI/206/2018</u>	17 października 2018	w sprawie uchwalenia Statutu Gminy Narew
XLI/207/2018	17 października 2018	w sprawie Regulaminu korzystania ze świetlic na terenie Gminy Narew

XLI/208/2018	17 października 2018	w sprawie rozpatrzenia skargi na Wójta Gminy Narew
XLI/209/2018	17 października 2018	w sprawie zmian w budżecie gminy Narew na 2018 rok
XLI/210/2018	17 października 2018	w sprawie zmian w Wieloletniej Prognozie Finansowej Gminy Narew na lata 2018-2032
XLI/211/2018	17 października 2018	w sprawie wyrażenia zgody na sprzedaż nieruchomości stanowiącej własność Gminy Narew

W 2018 r. Rada Gminy Narew obradowała na 12 sesjach zwyczajnych, w tym 9 w kadencji 2014 – 2018 i 3 w kadencji 2018 – 2023. Podczas sesji Rada podjęła ogółem 63 uchwały, z tego 46 w kadencji 2014 - 2018 i 17 w kadencji 2018 – 2023.

8 uchwał podjętych w kadencji 2018 – 2023 dotyczyło sfery podmiotów samorządu gminnego, w tym wyboru Przewodniczącego Rady Gminy Narew, Wiceprzewodniczącego, stałych komisji Rady ustalenia diet radnych i sołtysów a także wynagrodzenia Wójta.

#### **Szczegółowy wykaz uchwał podjętych w 2019 r. przez Radę Gminy Narew kadencji 2018 – 2023**

<u>I/1/2018</u>	21 listopada 2018	w sprawie wyboru Przewodniczącego Rady Gminy Narew
I/2/2018	21 listopada 2018	w sprawie wyboru Wiceprzewodniczącego Rady Gminy Narew
I/3/2018	21 listopada 2018	w sprawie powołania Komisji Rewizyjnej
I/4/2018	21 listopada 2018	w sprawie powołania Komisji Budżetu i Finansów Rady Gminy Narew
I/5/2018	21 listopada 2018	w sprawie powołania Komisji Rozwoju Gminy Rady Gminy Narew
I/6/2018	21 listopada 2018	w sprawie powołania Komisji Skarg, Wniosków i Petycji Rady Gminy Narew
I/7/2018	21 listopada 2018	w sprawie ustalenia wynagrodzenia Wójta Gminy Narew
<u>II/8/2018</u>	5 grudnia 2018	w sprawie zmian w budżecie Gminy Narew na 2018 rok
<u>III/9/2018</u>	18 grudnia 2018	w sprawie zmiany uchwały w sprawie kontynuowania członkostwa Gminy Narew w stowarzyszeniu Lokalna Grupa Działania „Puszcza Białowieska”
<u>III/10/2018</u>	18 grudnia 2018	w sprawie określenia zasad i trybu przeprowadzania konsultacji z mieszkańcami Gminy Narew
<u>III/11/2018</u>	18 grudnia 2018	w sprawie wyrażenia zgody na sprzedaż nieruchomości stanowiącej własność Gminy Narew
<u>III/12/2018</u>	18 grudnia 2018	w sprawie wyrażenia zgody na zawarcie porozumienia międzygminnego

<u>III/13/2018</u>	18 grudnia 2018	w sprawie przekazania skargi według właściwości
<u>III/14/2018</u>	18 grudnia 2018	w sprawie ustalenia wysokości diet radnych i sołtysów Gminy Narew
<u>III/15/2018</u>	18 grudnia 2018	w sprawie zmian w budżecie Gminy Narew na 2018 rok
<u>III/16/2018</u>	18 grudnia 2018	w sprawie uchwalenia budżetu Gminy Narew na 2019 rok
<u>III/17/2018</u>	18 grudnia 2018	w sprawie uchwalenia Wieloletniej Prognozy Finansowej Gminy Narew na lata 2019-2032

Wszystkie podjęte przez Radę Gminy Narew uchwały zostały w nieprzekraczalnym terminie 7 dni od ich podjęcia, przekazane do organów nadzoru jakimi są – w zakresie zgodności z prawem - Wojewoda Podlaski, a w zakresie spraw finansowych - Regionalna Izba Obrachunkowa w Białymstoku.

Nie było przypadku wydania przez organ nadzoru - Wojewoda Podlaski rozstrzygnięcia nadzorczego stwierdzającego nieważność uchwały w całości bądź w części.

Największa liczba podjętych uchwał dotyczyła sfery ogólnobudżetowej, w tym m. in.: zmian budżetu Gminy Narew na 2018 r., zmian w Wieloletniej Prognozie Finansowej, udzielonych dotacji, pomocy finansowej, zatwierdzenia sprawozdania finansowego za 2017 rok, udzielenia Wójtowi absolutorium z tytułu wykonania budżetu gminy za 2017 rok, uchwalenia budżetu Gminy Narew na 2019 rok oraz wieloletniej prognozy finansowej na kolejne lata.

Realizacja budżetu za 2017 rok została szczegółowo opisana w sprawozdaniu Wójta Gminy Narew z dnia 30 marca 2018 r.

Ponadto Rada Gminy podjęła 4 uchwały związane z finansami:

- 2 w sprawie wyrażenia zgody na wyrażenia zgody na sprzedaż nieruchomości stanowiącej własność Gminy Narew,
- 1 uchwałę w sprawie opłaty targowej.
- 1 uchwałę w sprawie udzielenia dotacji celowej w formie pomocy finansowej dla Powiatu Hajnowskiego z przeznaczeniem dla Komendy Państwowej Straży Pożarnej w Hajnówce

9 podjętych uchwał dotyczyło sfery podmiotów samorządu gminnego, w tym zatwierdzenia planu pracy Komisji Rewizyjnej Rady Gminy Narew na 2018 rok, wyboru Przewodniczącego Rady Gminy Narew, Wiceprzewodniczącego, stałych komisji Rady ustalenia diet radnych i sołtysów a także wynagrodzenia Wójta.

#### **Z zakresu pomocy społecznej podjęto 2 uchwały w sprawie gminnych programów:**

- Gminnego Programu Profilaktyki i Rozwiązywania Problemów Alkoholowych w Gminie Narew na rok 2018;
- Gminnego Programu Przeciwdziałania Narkomanii w Gminie Narew na lata 2013-2022.

Realizując postanowienia ustawy o wychowaniu w trzeźwości i przeciwdziałaniu alkoholizmowi w 2018 r. zostały podjęte uchwały:

- w sprawie ustalenia maksymalnej liczby zezwoleń na sprzedaż napojów alkoholowych oraz zasad usytuowania miejsc sprzedaży oraz sprzedaży i podawania napojów alkoholowych na terenie gminy Narew

- w sprawie odstępowania od zakazu spożywania napojów alkoholowych w miejscach publicznych na terenie Gminy Narew.

#### **Z zakresu gospodarki komunalnej podjęto:**

- 4 uchwały w sprawie wyrażenia zgody na sprzedaż nieruchomości komunalnych;
- uchwałę w sprawie Wieloletniego Programu Gospodarowania Mieszkaniowym Zasobem Gminy
- uchwałę w sprawie Regulaminu korzystania ze świetlic na terenie Gminy Narew

Rada Gminy pojęła też 3 uchwały w sprawie rozpatrzenia skargi na Wójta Gminy Narew, 1 uchwałę stwierdzającą brak jej właściwości do rozpatrzenia skargi i 1 uchwałę w sprawie przekazania skargi według właściwości.

#### **Rada Gminy pojęła 2 uchwały związane ze współpracą z innymi samorządami**

- w sprawie zmiany uchwały w sprawie kontynuowania członkostwa Gminy Narew w stowarzyszeniu Lokalna Grupa Działania „Puszcza Białowieska”
- w sprawie wyrażenia zgody na zawarcie porozumienia międzygminnego

Podjęto także 1 akt prawny o charakterze ustrojowym – Statut Gminy Narew oraz uchwałę w sprawie określenia zasad i trybu przeprowadzania konsultacji z mieszkańcami

Z uwagi na fakt, iż rok 2018 był rokiem wyborczym w samorządach należało podjąć uchwały dotyczące okręgów i obwodów wyborczych oraz siedzib obwodowych komisji wyborczych. Są to następujące uchwały: Nr XXXIV/172/18 z dnia 26 lutego 2018 r. w sprawie podziału Gminy Narew na okręgi wyborcze, ustalenia ich granic i numerów oraz liczby radnych wybieranych w każdym okręgu i Nr XXXIV/173/18 z dnia 26 lutego 2018 r. w sprawie podziału Gminy Narew na stałe obwody głosowania i ustalenia ich numerów, granic i siedzib obwodowych komisji wyborczych.

Jedną z należności wypłaconych sołtysom jest dieta za udział w sesjach Rady Gminy. Z tego tytułu, na podstawie uchwały Nr XXXVII/136/17 z dnia 26 czerwca 2017r. oraz uchwałą Nr III/14/18 z dnia 18 grudnia 2018r. w sprawie ustalenia diet sołtysom gminy Narew, w roku sprawozdawczym wypłacono 36 550 zł.

Dieta za udział w posiedzeniach przysługuje również radnym. Zgodnie z uchwałą Nr XXXVII/136/17 z dnia 26 czerwca 2017r. ubiegłej kadencji oraz uchwałą Nr III/14/18 z dnia 18 grudnia 2018r. w sprawie ustalenia wysokości diet radnym Rady Gminy Narew, w 2018 r. wypłacono 78 033,14zł.

Realizując uchwałę Nr XI/45/15 z dnia 26 listopada 2015r. w sprawie opłaty targowej zainkasowano 1421 zł.

Budżet gminy, stanowiący podstawę gospodarki finansowej na 2018 rok, przyjęty został uchwałą Nr XXXIII/167/18 z dnia 22 stycznia 2018r. roku w sprawie uchwalenia budżetu gminy na 2018 rok, w wysokości 16 351 159,00 zł po stronie dochodów i 18 255 711,00 zł po stronie wydatków. Na sesji w tym dniu podjęto również uchwałę Nr XXXIII/168/18 z dnia 22 stycznia 2018r. w sprawie uchwalenia Wieloletniej Prognozy Finansowej Gminy Narew na lata 2018– 2032

Na podstawie ustawy o samorządzie gminnym i ustawy o finansach publicznych w ciągu roku budżetowego stosownymi uchwałami Rada Gminy dokonała 10 zmian w budżecie.

Rada Gminy w uchwale zasadniczej w określonych przypadkach upoważniła Wójta do dokonywania zmian w budżecie w trakcie roku budżetowego. Korzystając z tego upoważnienia Wójt wydał szesnaście zarządzeń dotyczących zmian w budżecie.

Po dokonanych zmianach budżet gminy na koniec roku budżetowego stanowił kwotę 18 040 636,08 zł po stronie dochodów i 19 144 016,08 zł po stronie wydatków.

W 2018 roku Wójt przedstawił Radzie Gminy sprawozdanie finansowe oraz z wykonania budżetu za 2017 rok, na podstawie którego Rada Gminy, po zasięgnięciu opinii RIO w Białymstoku, uchwałą Nr XXXVIII/196/18 z dnia 27 czerwca 2018 roku udzieliła Wójtowi absolutorium za 2017 rok. Uchwała ta jest aktem formalnym, nie zawierającym żadnych zadań, a jedynie kwitującym działalność finansową w 2017 roku.

## **REALIZACJA FUNDUSZU SOŁECKIEGO**

### **Informacja o wysokości wykorzystanych środków funduszu sołeckiego na 2018 rok**

<b>Lp.</b>	<b>Nazwa sołectwa</b>	<b>Wysokość środków przypadających na dane sołectwo (w zł) na 2018 rok</b>	<b>Wysokość środków przypadających na dane sołectwo (w zł) na 2018 rok</b>	<b>Środki niewykorzystane</b>	<b>Niewykonanie zadań</b>
1	ANCUTY	11 630,07	11 614,89	15,18	oszczędności z zadań zgodnie z planowanym zakresem
2	BIĄŁKI	10 264,42	9 777,73	486,69	oszczędności z zadań zgodnie z planowanym zakresem
3	CHRABOSTÓWKA	11 189,54	11 156,63	32,91	oszczędności z zadań zgodnie z planowanym zakresem
4	DORATYNKA	10 925,22	-	10 925,22	brak wniosku sołectwa
5	GOREĐY	9 647,67	9 643,63	4,04	oszczędności z zadań zgodnie z planowanym zakresem
6	GORODCZYNO	11 013,33	10 918,27	95,06	oszczędności z zadań zgodnie z planowanym zakresem
7	GORODZISKO	12 555,19	12 298,72	256,47	oszczędności z zadań zgodnie z planowanym zakresem
8	GRADOCZNO	10 132,26	10 132,26	-	0,00
9	ISTOK	10 264,42	9 514,69	749,73	oszczędności z zadań zgodnie z planowanym zakresem

10	IWANKI	11 277,64	11 223,13	54,51	oszczędności z zadań zgodnie z planowanym zakresem
11	JANOWO	9 867,94	9 628,59	239,35	oszczędności z zadań zgodnie z planowanym zakresem
12	KOTŁÓWKA	10 572,79	10 542,29	30,50	oszczędności z zadań zgodnie z planowanym zakresem
13	KOWEŁA	10 704,95	10 704,95	-	0,00
14	KOŹLIKI	10 396,58	-	10 396,58	brak wniosku sołectwa
15	KRZYWIEC	14 493,54	14 490,63	2,91	oszczędności z zadań zgodnie z planowanym zakresem
16	KUTOWA	10 352,53	10 348,05	4,48	oszczędności z zadań zgodnie z planowanym zakresem
17	LACHY	11 718,18	11 716,62	1,56	oszczędności z zadań zgodnie z planowanym zakresem
18	ŁOPUCHÓWKA	10 484,69	10 484,69	-	0,00
19	ŁOSINKA	16 916,47	16 500,00	416,47	oszczędności z zadań zgodnie z planowanym zakresem
20	MAKÓWKA	13 964,90	13 964,90	-	0,00
21	NAREW-GNILICA	31 189,74	31 189,74	-	0,00
22	NAREW- OSIEDLE	32 070,80	30 283,65	1 787,15	500 - ustawienie barierek przed blokiem 101c; 1 287,15 zł oszczędności z zadań zgodnie z planowanym zakresem
23	NAREW-PIASKI	27 004,67	27 004,67	-	0,00
24	NOWINY	11 101,43	11 096,13	5,30	oszczędności z zadań zgodnie z planowanym zakresem
25	ODRYNKI	12 643,30	12 643,30	-	0,00
26	OGRODNIKI	12 246,82	12 246,82	-	0,00
27	PRZYBUDKI	11 806,28	11 795,70	10,58	oszczędności z zadań zgodnie z



					planowanym zakresem
28	PUCHŁY	10 352,53	10 230,83	121,70	oszczędności z zadań zgodnie z planowanym zakresem
29	RADŹKI	9 647,67	9 641,92	5,75	oszczędności z zadań zgodnie z planowanym zakresem
30	RYBAKI	11 409,80	11 387,84	21,96	oszczędności z zadań zgodnie z planowanym zakresem
31	SAKI	9 735,78	9 574,33	161,45	oszczędności z zadań zgodnie z planowanym zakresem
32	SOCE	12 158,71	-	12 158,71	brak wniosku sołectwa
33	TRZEŚCIANKA	18 194,01	18 194,01	-	0,00
34	TYNIIEWICZE DUŻE	14 978,12	14 921,41	56,71	oszczędności z zadań zgodnie z planowanym zakresem
35	TYNIIEWICZE MAŁE	10 925,22	10 925,22	-	0,00
36	WANIEWO	11 057,38	5 000,00	6 057,38	opracowanie dokumentacji oświetleniowej
37	WAŚKI	11 586,02	11 584,88	1,14	oszczędności z zadań zgodnie z planowanym zakresem
<b>RAZEM</b>		<b>486 480,61</b>	<b>442 381,12</b>	<b>44 099,49</b>	

**Od 2016 r. w Gminie Narew realizowane są zadania ze środków Funduszy Soleckich, z których na różnego typu zadania przeznaczono poniższe kwoty:**

<b>Rok inwestycyjny</b>	<b>Wartość zadań wykonanych z Funduszy Soleckich</b>
<b>2016</b>	<b>360 701,47 zł</b>
<b>2017</b>	<b>369 843,36 zł</b>
<b>2018</b>	<b>442 381,12 zł</b>
<b>RAZEM</b>	<b>1 062 105,34 zł</b>

**Za 2017r. wysokość zwrotu z budżetu państwa do budżetu gminy wynosiła 95 585,31 zł (26,215%).**

## KULTURA

### NARWIAŃSKI OŚRODEK KULTURY

Narwiański Ośrodek Kultury (NOK) jest samorządową instytucją kultury. Podstawowym celem statutowym NOK jest działalność kulturalna na terenie Gminy Narew. Nadrzędnym celem instytucji jest tworzenie optymalnych warunków społecznego dostępu do dóbr i wytworów kultury oraz przygotowanie do aktywnego uczestnictwa w kulturze.

W 2018 roku NOK otrzymał:

- z Urzędu Gminy dotacje w wysokości 371 464,82 zł, co stanowi 98,53% zaplanowanej kwoty;
- uzyskał dochody własne (usługa noclegowa) w wysokości 54 545,00 zł, co stanowi 109,09% zaplanowanej kwoty;
- dochody własne (wynajem Sali) w wysokości 2 530,00 zł, co stanowi 115% zaplanowanej kwoty
- dochody własne (czynsz dzierżawny) w wysokości 14 760,00 zł co stanowi 100,41% zaplanowanej kwoty;
- inne wpływy (odsprzedaż energii elektrycznej, wody) – w wysokości 4258,25 zł, co stanowi 47,33% planowanej kwoty;
- darowizny w wysokości 6 800,00 zł, co stanowi 85% planowanej kwoty.

Środki przeznaczone na działalności NOK zostały wykorzystane na funkcjonowanie ośrodka, organizację zajęć stałych, jak również organizację imprez kulturalnych i sport. Wykorzystano 454 509,80 zł, co stanowi 98,40% zaplanowanej kwoty.

W 2018 roku Narwiański Ośrodek Kultury organizował następujące imprezy kulturalne, spotkania autorskie, konkursy i warsztaty takie jak:

- 1) *II Zimowe Spotkania z Folklorem w Trześciance*
- 2) *Wizyta 1 Pułku Ułanów Krechowieckich w Narwi*
- 3) *Ferie zimowe dla dzieci*
- 4) *Warsztaty wielkanocne wielopokoleniowe*
- 5) *8 Marca - Dzień Kobiet*
- 6) *Wiosenne korowody z wołoczebnikami*
- 7) *Festiwal Piosenki Przedszkolaków „MAMA, TATA I JA”*
- 8) *Powiatowe eliminacje festiwalu „MAMA, TATA I JA”*
- 9) *227 rocznica uchwalenia Konstytucji 3 Maja*
- 10) *Cykl zajęć plastycznych "Warsztatowo"*
- 11) *XIV Konkurs Piosenki Ukraińskiej "Z PODLASKIEJ KRYNICY 2018"*
- 12) *Konkurs Piosenki Białoruskiej*
- 13) *Konkurs recytatorski „O Złotą Różdżkę Dobrej Wróżki”*
- 14) *Występ młodzieżowego chóru "Annino" z Moskwy*
- 15) *Spektakl "Balladyna" Teatru Poezji i Piosenki "CARMINA"*
- 16) *Międzynarodowy Plener Malarski w Narwi*
- 17) *Międzynarodowy Festiwal Teatralny WERTEP 2018*

- 18) *Potańcówka nad Narwią*
- 19) *7 Bieg dla Hospicjum Proroka Eliasza*
- 20) *Europejskie Dni Dziedzictwa w Socach*
- 21) *Festyn z cyklu „I TAM ŻYWUĆ LUDZI” w Puchłach*
- 22) *Koncert otwierający Muzyczno - Filmową Jesień w Narwi*
- 23) *Pole Nadziei w Makówce w Gminie Narew*
- 24) *Kino CINEMA LUMIERE w Narwi*
- 25) *Święto Edukacji Narodowej –uroczystość dla emerytowanych pracowników oświaty*
- 26) *Dożynkowy Bal Rolnika*
- 27) *Festiwal Kultury Ukraińskiej na Podlasiu „Podlaska Jesień”*
- 28) *Filmowe Podlasie Atakuje - Kobiety z północnego-wschodu*
- 29) *Ekipa zdjęciowa Bielsatu w Narwi*
- 30) *11. Listopada – 100-lecie Odzyskania Niepodległości przez Polskę*
- 31) *Warsztaty tańców ludowych*
- 32) *Pokaz filmu "Wieś pływających krów"*
- 33) *13. edycja MFFK ŻUBROFFKA w Narwi*
- 34) *Warsztaty plastyczne „Kreatywna Świetlica”*
- 35) *Spotkanie wigilijne.*

#### **GMINNA BIBLIOTEKA PUBLICZNA**

Terenem działania Gminnej Biblioteki Publicznej jest obszar gminy Narew, a siedzibą budynek w Narwi przy ulicy Mickiewicza 18. Biblioteka posiada dwie filie biblioteczne w Łosince i w Trześciance. Biblioteka służy rozwijaniu i zaspokajaniu potrzeb czytelniczych mieszkańców Gminy Narew oraz upowszechnianiu wiedzy i rozwoju kultury.

W 2018 roku GBP otrzymała:

- z Urzędu Gminy dotację w wysokości 304 971,03 zł, co stanowi 97,92% zaplanowanej kwoty,
- przychody z kwitariuszy (wynajem) w wysokości 9 590,28 zł, co stanowi 137% zaplanowanej kwoty,
- dotacje z Ministerstwa Kultury w wysokości 2 900,00 zł, co stanowi 100% zaplanowanej kwoty,
- darowizny w wysokości 70,00 zł, co stanowi 100% zaplanowanej kwoty.

W 2018 roku Gminna Biblioteka Publiczna organizowała następujące imprezy kulturalne, spotkania autorskie, konkursy i warsztaty takie jak:

1. **28 stycznia** dzieci uczęszczające do Filii bibliotecznej w Trześciance poznały baśnie ze zbioru „Baśnie na dobranoc”.
2. **15 lutego** spotkanie autorskie z Panem Bogdanem Dudko autorem książki pt. „Bubuś Puchaczek”.

3. **Ferie zimowe** – zapewnienie dzieciom korzystanie z książek, czasopism, komputerów oraz gier planszowych.
4. **8 marca** – współpraca z Narwiańskim Ośrodkiem Kultury odbyły się obchody Międzynarodowego Dnia Kobiet.
5. **15 marca** spotkanie autorskie z Barbarą Goralczuk, autorką książek pt. „Nadzieja aż po horyzont” oraz „Miód”.
6. **24 marca** zorganizowano przy współpracy z Przedszkolem Nr 1 w Hajnówce warsztaty pieczenia „busłowej łapy” oraz malowanie pisanek metodą batikową.
7. **10 kwietnia** spotkanie autorskie z Pawłem Beręsewiczem autorem popularnych książek dla dzieci i młodzieży.
8. **10 maja** w ramach XV Ogólnopolskiego Tygodnia Bibliotek, GBP gościła grupę przedszkolaków z Zespołu Szkolno – Przedszkolnego.
9. **1 czerwiec** dzieci uczęszczające do świetlicy przy Filii Bibliotecznej w Trześciance spędziły się na boisku sołeckim.
10. **Od 3 czerwca do 31 sierpnia 2018r.** w GBP w Narwi można oglądać wystawę fotograficzną ptaków. Autorem zdjęć jest Krzysztof Szymański.
11. **7 czerwca** uczniowie klas 4 – 6 Szkoły Podstawowej obejrżeli spektakl profilaktyczny „Cyberpułapka”.
12. **7 czerwca** uczniowie klas 0 – 3 obejrżeli spektakl edukacyjny promujący czytelnictwo.
13. **16 czerwca** młodzież uczestnicząca w spotkaniach Dyskusyjnego Klubu Książki wzięła udział w rajdzie rowerowym do miejscowości Gramotne.
14. **19 czerwca** ostatnie podsumowujące spotkanie Dyskusyjnego Klubu Książek.
15. **30 czerwca** spotkanie autorskie z Allą Pietruszkiewicz, wybitną poetką oraz krytykiem literackim z Białorusi.
16. **27 lipca** odbyła się prezentacja pod hasłem: „JAK WIEŚĆ GMINNA NIESIE: ŚWIAT NIEZNANY – ŚWIAT POZNANY”.
17. **8 września** GBP przystąpiła do ogólnopolskiej akcji Narodowego Czytania.
18. **3 października** zwiedzanie biblioteki uczniów klas drugich.
19. **23 października** uczniowie klas 0 – III obejrżeli spektakl teatralny dla dzieci pt. „Lekcja o Polsce czyli bajka o Wiśle, legenda o smoku wawelskim oraz o Warsie i Sawie”
20. **2 listopada** odbył się koncert Wiktora Szalkiewicza w ramach XXV edycji Festiwalu Białoruskiej Poezji Śpiewanej i Piosenki Autorskiej „Bardauskaja Vosień”.
21. **2 listopada** w Filii Bibliotecznej w Trześciance dzieci brały udział w „Dyniowym wieczorze”
22. **29 listopada** uczniowie obejrzały przedstawienie pt. „Bajkowy świat mojego Misia”.
23. **30 listopada** zorganizowano wieczór wróżb dla dzieci i młodzieży.
24. **7 grudnia** dzieci uczęszczające do Filii Bibliotecznej w Trześciance spędziły wieczór na zabawach, grach i konkursach związanych z Andrzejkami i Mikołajkami.
25. **8 grudnia** zorganizowano wyjazd do Białegostoku dla dzieci i młodzieży do kina, na kręgle.

## INFRASTRUKTURA DROGOWA

Długość dróg w poszczególnych kategoriach na terenie gminy Narew:

- Drogi gminne – 94,016 km
- Drogi powiatowe – około 100 km
- Drogi wojewódzkie – około 32 km

W 2018 roku na zadania związane z drogami gminnymi wykorzystano środki o łącznej wysokości 2 046 132,68 zł, w tym wydatki bieżące na drogi – 928 076,67 zł.

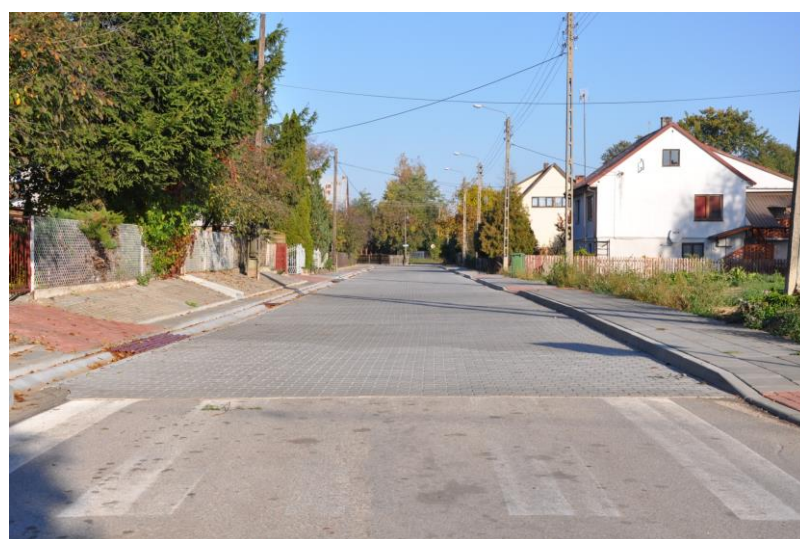
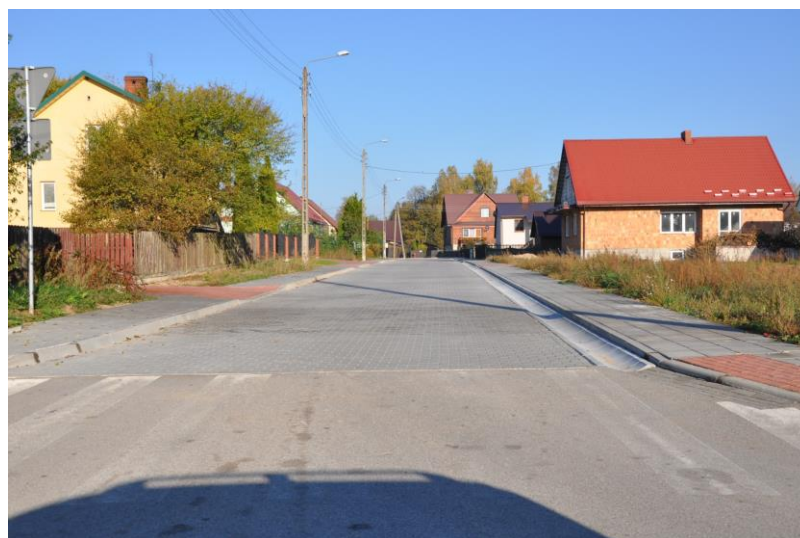
### INWESTYCJE ZREALIZOWANE W 2018 ROKU

1. *Modernizacja ulic: H. Dąbrowskiego, Kowalskiej i Cichej w Narwi – wartość inwestycji 701 523,00 zł.*





2. *Modernizacja ulic: Łąkowej, Polnej i Leśnej w Narwi – wartość inwestycji 403 879,35 zł.*





3. *Remont odcinka drogi od początku wsi Krzywiec do drogi wojewódzkiej nr 685 – wartość inwestycji 99 643,53 zł.*



4. *Remont i modernizacji drogi przy ZSP w Narwi od ulicy Mickiewicza do granic lotniska wraz z odnogą w kierunku zabudowań Wspólnoty Mieszkaniowej przy ul. Mickiewicza 81 – wartość inwestycji 200 00,00 zł.*





5. *Remont odcinka ulicy Gnilica w Narwi – wartość inwestycji 87 403,55 zł.*



6. *Remont drogi od wsi Tyniewicze Małe do drogi powiatowej nr 16011B – wartość inwestycji 99 856,80 zł.*



7. *Remont odcinka drogi we wsi Gramotne – wartość inwestycji 71 409,80 zł.*

8. *Remont drogi gminnej do wsi Usnarszczyzna – wartość inwestycji 23 000,00 zł.*

## INNE:

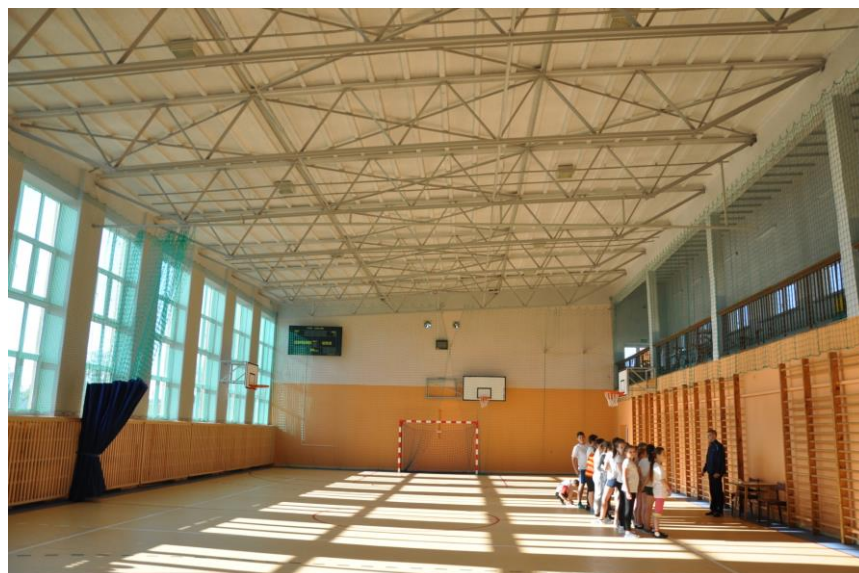
1. Zakup wozu strażackiego dla OSP Trześcianka – wartość zakupu 200 000,00 zł.



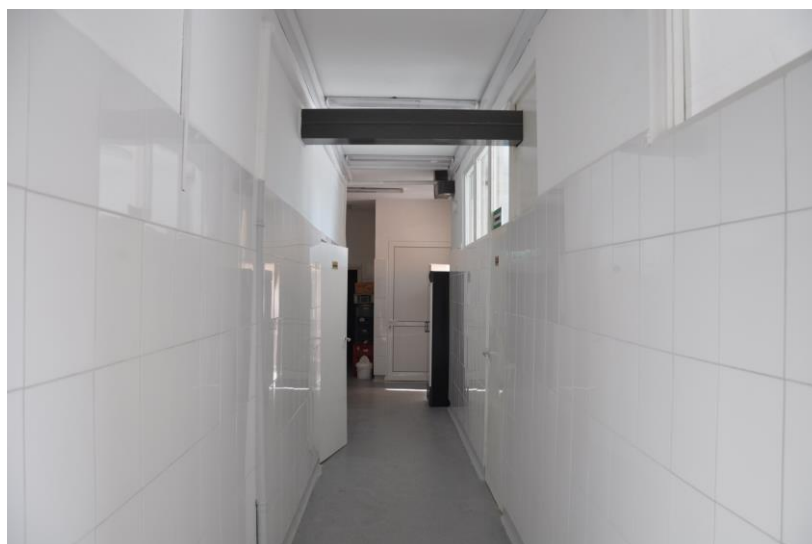
2. Dotacja celowa na zakup sprzętu dla czterech jednostek OSP w ramach środków z Funduszu Sprawiedliwości (Ministerstwo Sprawiedliwości) – wartość zakupu 38 536,00 zł w tym 38 150,64 zł środki pochodzące spoza budżetu.



3. Termomodernizacja części budynku ZSP w Narwi obejmującej salę gimnastyczną (remont dachu polegający na przykryciu i dociepleniu połaci dachowej), remont i modernizacja sali gimnastycznej oraz zakup wyposażenia sportowego, wymiana stolarki okiennej – wartość inwestycji 617 188,98 zł.



4. *Modernizacja kuchni w ZSP w Narwi - wartość inwestycji 170 416,10 zł.*







5. *Grant na zadanie pt. „Działania szkoleniowe na rzecz rozwoju kompetencji cyfrowych” w ramach którego planuje się przeszkolenie ok. 150 os. Z terenu Gminy Narew oraz zakup 10 laptopów – wartość 85 120,00 zł w tym pozyskane środki z zewnątrz 85 120,00 zł.*

## **PODSUMOWANIE**

Gmina Narew chcąc spełnić oczekiwania mieszkańców, musi stawić czoła trudnemu wyzwaniu poprawy wizerunku gminy, aby mieszkańcom żyło się lepiej. Pod tym hasłem kryje się wiele zagadnień związanych z zamieszkiwaniem, wypoczynkiem, rekreacją, infrastrukturą, dbaniem o środowisko naturalne, pielęgnowaniem tradycji i kultury lokalnej, podniesieniem atrakcyjności gminy jako miejsca, gdzie można spędzić wolny czas. Wskazane jest dbałość o zasoby infrastruktury technicznej służącej zaspokojeniu podstawowych potrzeb mieszkańców.

Położenie komunikacyjne gminy Narew jest bardzo korzystne, jednak aby móc czerpać z niego korzyści potrzebne są inwestycje w lokalny układ drogowy. Chodzi tutaj o bieżące utwardzanie dróg gruntowych, budowanie nowych dróg wewnętrznych, które są niezbędne, aby móc dojechać do posesji.

Temat dróg gminnych jest tematem wiodącym na zebraniach wiejskich z mieszkańcami oraz na sesjach Rady Gminy.

Wyzwania gminy Narew są duże, ponieważ oczekiwania mieszkańców są coraz większe. Dążymy do ich realizacji, starając się jednocześnie o utrzymaniu urokliwego wizerunku naszej Gminy.

**WÓJT**  
Andrzej Pleskowicz



**Gmina Narew**

**ul. A. Mickiewicza 101**

**17-210 Narew**

**<http://www.portals.narew.gmina.pl/>**